

RÖSZKE KÖZSÉG ÖNKORMÁNYZATA

HELYI ESÉLYEGYENLŐSÉGI PROGRAM

FELÜLVIZSGÁLAT

JEGYZŐKÖNYV



Tartalom

Bevezetés.....	2
A település bemutatása.....	2
Célok.....	4
A Helyi Esélyegyenlőségi Program Helyzetelemzése (HEP HE).....	5
1. Jogszabályi háttér bemutatása.....	5
2. Stratégiai környezet bemutatása.....	7
3. A mélyszegénységben élők és a romák helyzete, esélyegyenlősége	10
3.1 Jövedelmi és vagyoni helyzet.....	10
4. A gyermekek helyzete, esélyegyenlősége, gyermekszegénység.....	15
5. A nők helyzete, esélyegyenlősége	20
.....	20
6. Az idősek helyzete, esélyegyenlősége.....	22
7. A fogyatékkal élők helyzete, esélyegyenlősége.....	23
8. Helyi partnerség, lakossági önszerveződések, civil szervezetek és for-profit szereplők társadalmi felelősségvállalása.....	24
9. A helyi esélyegyenlőségi program nyilvánossága.....	25
A Helyi Esélyegyenlőségi Program Intézkedési Terve (HEP IT).....	26
1. A HEP IT részletei.....	26
Helyi esélyegyenlőségi program felülvizsgálata	29
.....	53
A megvalósítás folyamata.....	53
Monitoring és visszacsatolás.....	54
Nyilvánosság.....	54
Érvényesülés, módosítás.....	55
4. Elfogadás módja és dátuma.....	56

Helyi Esélyegyenlőségi Program (HEP)

Bevezetés

Összhangban az Egyenlő Bánásmódról és az Esélyegyenlőség Előmozdításáról szóló 2003. évi CXXV. törvény, a helyi esélyegyenlőségi programok elkészítésének szabályairól és az esélyegyenlőségi mentorokról szóló 321/2011. (XII. 27.) Korm. rendelet és a helyi esélyegyenlőségi program elkészítésének részletes szabályairól szóló 2/2012. (VI. 5.) EMMI rendelet rendelkezéseivel, Rösztke Község Önkormányzata Esélyegyenlőségi Programban 2013. június 27-én 78/2013.(VI.26) KT határozatszámmal rögzítette az esélyegyenlőség érdekében szükséges feladatokat.

Az önkormányzat vállalta, hogy az elkészült és elfogadott Esélyegyenlőségi Programmal összehangolja a település más dokumentumait¹, valamint az önkormányzat fenntartásában lévő intézmények működtetését. Vállalta továbbá, hogy az Esélyegyenlőségi Program elkészítése során bevonja partneri kapcsolatrendszerét, különös tekintettel a köznevelés állami és nem állami intézményfenntartóira.

Jelen dokumentum a jogszabályi előírásoknak megfelelően az Esélyegyenlőségi Program felülvizsgálatának elvégzését írja le.

A település bemutatása

Rösztke a Dél-magyarországi régióban, Szegedtől délre, 15 km távolságban helyezkedik el, a Holt Tisza, az 5-ös út, M5-ös autópálya és az országhatár között. Mórahalom és Szeged Kistérséghez is kapcsolódik. Határos települések: Szeged, Mórahalom, Domaszék. A település szerkezete napjainkra átalakult, a Szeged közelségéből adódó terjeszkedési nehézségek miatt.

1. számú táblázat - lakónépesség száma az év végén

	Fő	Változás
2013	3145	107%

Forrás: TeIR, KSH TStar.; helyi adatgyűjtés

Mivel a helyi népesség az utóbbi években folyamatosan nőtt, - a lakónépesség átlagban 3300 fő körül mozgott az elmúlt öt évben, kisebb-nagyobb ingadozásokkal-, s a beépített területek száma is növekszik. Településünk külterületén pedig körülbelül 400 tanya található. Táblázatok mutatják, hogy a lakónépesség számában nagy változások nincsenek, 2013-as adat szerint 3145 főt számlál Rösztke.

¹Költségvetési koncepció, Gazdasági program, Szolgáltatástervezési koncepció, Településfejlesztési stratégia, Településrendezési terv, Településszerkezeti terv, Településfejlesztési koncepció

2. számú táblázat - Állandó népesség

	fő			%	
	nők	férfiak	összesen	nők	férfiak
nő	1687	1713	3400	50%	50%
0-2 évesek					
0-14 éves	203	230	433	47%	53%
15-17 éves	48	66	114	42%	58%
18-59 éves	954	1051	2005	48%	52%
60-64 éves	111	111	222	50%	50%
65 év feletti	371	255	626	59%	41%

Forrás: TeIR, KSH-TSTAR, helyi adatgyűjtés

Az állandó népesség arányait tekintve a 2013-as adatok nem mutatnak kiemelkedő eltérést a korábbi évekhez képest.

3. számú táblázat - Öregedési index

	65 év feletti állandó lakosok száma (fő)	0-14 éves korú állandó lakosok száma (fő)	Öregedési index (%)
2013	626	433	144,6%

Forrás: TeIR, KSH-TSTAR

A 3. számú táblázat 2013-as adatai szerint a 65 év felettek száma továbbra is emelkedett, azonban a 14 év alattiak száma is növekedést mutatott. Ez az öregedési index százalékában azonban elenyésző csökkenést mutat, településünk továbbra is az előregedés jeleit mutatja.

5. számú táblázat - Természetes szaporodás

	élve születések száma	halálozások száma	természetes szaporodás (fő)
2013	26	34	-8

Forrás: TeIR, KSH-TSTAR

A településen a természetes szaporodás adatai továbbra is negatív értékeket mutatnak, kiemelkedő változás nem észlelhető.

A Helyi Esélyegyenlőségi Program átfogó célja

Röszke település Önkormányzata az Esélyegyenlőségi Program elfogadásával érvényesíteni kívánja:

- az egyenlő bánásmód, és az esélyegyenlőség biztosításának követelményét,
- a közszolgáltatásokhoz történő egyenlő hozzáférés elvét,
- a diszkriminációmentességet,
- szegregációmentességet,
- a foglalkoztatás, a szociális biztonság, az egészségügy, az oktatás és a lakhatás területén a helyzetelemzés során feltárt problémák komplex kezelése érdekében szükséges intézkedéseket. A köznevelési intézményeket – az óvoda kivételével – érintő intézkedések érdekében együttműködik az intézményfenntartó központ területi szerveivel (tankerülettel).

A HEP helyzetelemző részének célja

Elsődleges célunk számba venni a 321/2011. (XII. 27.) Korm. rendelet 1. § (2) bekezdésében nevesített, esélyegyenlőségi szempontból fókuszban lévő célcsoportokba tartozók számát és arányát, valamint helyzetét a településen.

E mellett célunk a célcsoportba tartozókra vonatkozóan áttekinteni a szolgáltatásokhoz történő hozzáférésük alakulását, valamint feltárni az ezeken a területeken jelentkező problémákat.

További célunk meghatározni az e csoportok esélyegyenlőségét elősegítő feladatokat, és azokat a területeket, melyek fejlesztésre szorulnak az egyenlő bánásmód érdekében.

A célok megvalósításának lépéseit, azok forrásigényét és végrehajtásuk tervezett ütemezését az HEP IT tartalmazza.

A HEP IT célja

Célunk a helyzetelemzésre építve olyan beavatkozások részletes tervezése, amelyek konkrét elmozdulásokat eredményeznek az esélyegyenlőségi célcsoportokhoz tartozók helyzetének javítása szempontjából.

További célunk meghatározni a beavatkozásokhoz kapcsolódó kommunikációt.

Szintén célként határozzuk meg annak az együttműködési rendszernek a felállítását, amely a programalkotás és végrehajtás során biztosítja majd a megvalósítás, nyomon követés, ellenőrzés-értékelés, kiigazítás támogató strukturális rendszerét, vagyis a HEP Fórumot és a hozzá kapcsolódó tematikus munkacsoportokat.

1. Jogszabályi háttér bemutatása

1.1 A program készítését előíró jogszabályi környezet rövid bemutatása

A helyi esélyegyenlőségi program elkészítését az egyenlő bánásmódról és az esélyegyenlőség előmozdításáról szóló 2003. évi CXXV. törvény (továbbiakban: Ebktv.) előírásai alapján végeztük. A program elkészítésére vonatkozó részletszabályokat a törvény végrehajtási rendeletei,

- a helyi esélyegyenlőségi programok elkészítésének szabályairól és az esélyegyenlőségi mentorokról” szóló 321/2011. (XII.27.) Korm. rendelet „2. A helyi esélyegyenlőségi program elkészítésének szempontjai” fejezete és
- a helyi esélyegyenlőségi program elkészítésének részletes szabályairól szóló 2/2012 (VI.5.) EMMI rendelet alapján alkalmaztuk, különös figyelmet fordítva a
- a Magyarország helyi önkormányzatairól szóló 2011. évi CLXXXIX. törvény (továbbiakban: Möt.v.)
- a szociális igazgatásról és szociális ellátásokról szóló 1993. évi III. törvény (továbbiakban: Szt.)
- a foglalkoztatás elősegítéséről és a munkanélküliek ellátásáról szóló 1991. évi IV. törvény (továbbiakban: Flt.)
- a nemzetiségek jogairól szóló 2011. évi CLXXIX. törvény (továbbiakban: nemzetiségi törvény)
- az egészségügyről szóló 1997. évi CLIV. törvény (továbbiakban: Eütv.)
- a gyermekek védelméről és a gyámügyi igazgatásról szóló 1997. évi XXXI. törvény (továbbiakban: Gyvt.)
- a nemzeti köznevelésről szóló 2011. évi CXCV. törvény (továbbiakban: Nkntv.) előírásaira.

1.2 A helyi esélyegyenlőségi programok felülvizsgálatának szükségessége

Az egyenlő bánásmódról és az esélyegyenlőség előmozdításáról szóló 2003. évi CXXV. törvény (Ebktv.) 31. §-a rendelkezik a helyi esélyegyenlőségi programokról. A törvény 31. § (1) bekezdése szerint a települési önkormányzat ötévente öt évre szóló helyi esélyegyenlőségi programot fogad el, amelyet a 31. § (4) bekezdése értelmében kétévente át kell tekinteni és szükség esetén felül kell vizsgálni. Utóbbi bekezdés szó szerint:

„(4) A helyi esélyegyenlőségi program időarányos megvalósulását, illetve a (2) bekezdésben meghatározott helyzet esetleges megváltozását kétévente át kell tekinteni, az áttekintés alapján szükség esetén a helyi esélyegyenlőségi programot felül kell vizsgálni, illetve a helyzetelemzést és az intézkedési tervet az új helyzetnek megfelelően kell módosítani.”

1.3 A szociális igazgatásról és szociális ellátásokról szóló 1993. évi III. törvény (a továbbiakban: Szt.) szociális szolgáltatásokat érintő módosítások

- Az intézményi térítési díj szabályainak változása
- A támogatott lakhatás szabályainak módosítása
- Belépési hozzájárulás bevezetése a tartós bentlakást nyújtó szociális intézményekben
- Az intézményi jogviszony megszüntetésére vonatkozó szabályok módosítása
- A területi lefedettséget figyelembe vevő finanszírozási rendszerbe történő befogadás szabályainak módosítása
- Családsegítés és gyermekjóléti szolgáltatás működésének racionalizálása
- Lakóotthoni átalakulás kötelezettségének hatályon kívül helyezése
- Támogatott lakhatás célcsoportjainak változása
- Térítési díj visszamenőleges megállapítása kivételes esetben
- Jogorvoslati rend pontosítása
- A falu és tanyagondnoki szolgáltatás egyes szabályainak módosítása
- A 150 fős korlátra vonatkozó szabályok
- Egyházi kiegészítő támogatás megtérítésére vonatkozó szabály pontosítása
- Jelzálogjog bejegyzés szabályának pontosítása

1.4 Az Szt.-hez kapcsolódó kormányrendeletek legfontosabb változásai

- A szociális, gyermekjóléti és gyermekvédelmi szolgáltatók, intézmények ágazati azonosítójáról és országos nyilvántartásáról szóló 226/2006. (XI. 20.) Korm. rendelet módosításai
- A szociális, gyermekjóléti és gyermekvédelmi szolgáltatók, intézmények és hálózatok hatósági nyilvántartásáról és ellenőrzéséről
- A személyes gondoskodást nyújtó szociális ellátások térítési díjáról szóló 29/1993. (II.17.) Korm. rendelet módosításai
- A támogató szolgáltatás és a közösségi ellátások finanszírozásának rendjéről szóló 191/2008. (VII. 30.) Korm. rendelet módosításai
- Az egyházi és nem állami fenntartású szociális, gyermekjóléti és gyermekvédelmi szolgáltatók, intézmények és hálózatok állami támogatásáról szóló 489/2013. (XII. 18.) Korm.
- A Nemzeti Rehabilitációs és Szociális Hivatalról, valamint a szakmai irányítása alá tartozó rehabilitációs szakigazgatási szervek feladat - és hatásköréről szóló 95/2012. (V. 15.) Korm. rendelet módosításai

1.5 Az Szt.-hez kapcsolódó miniszteri rendeletek legfontosabb változásai

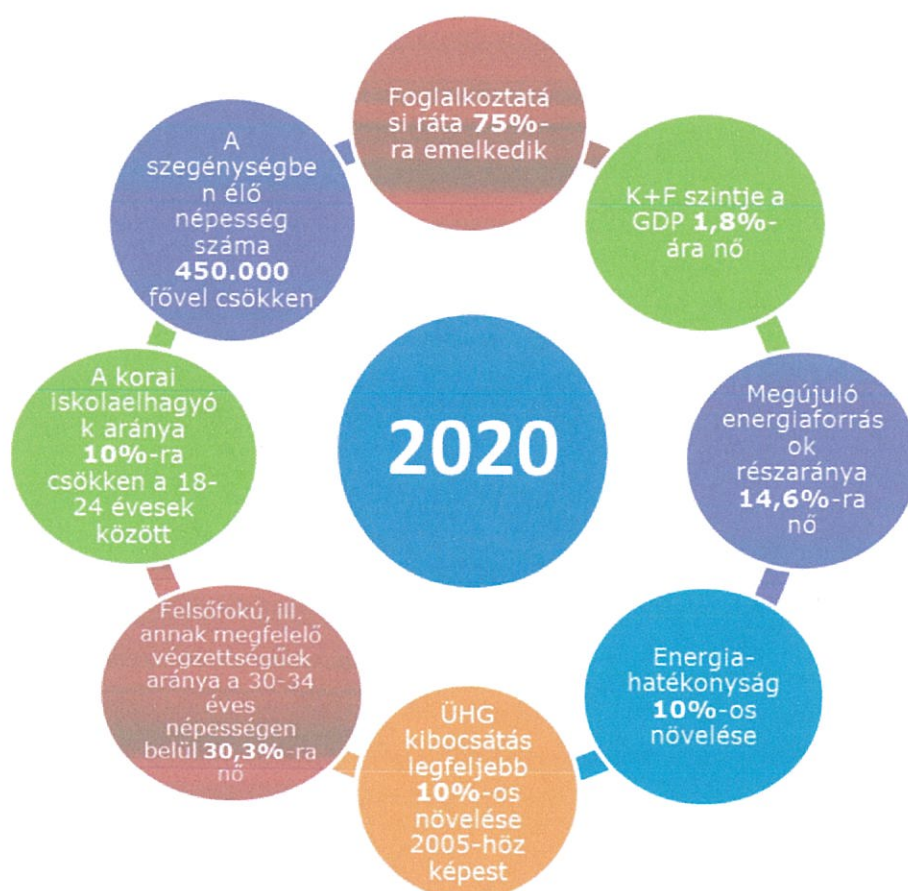
- A személyes gondoskodást nyújtó szociális ellátások igénybevételéről szóló 9/1999. (XI.24.) SZCSM rendelet módosításai. A személyes gondoskodást nyújtó szociális intézmények szakmai feladatairól és működésük feltételeiről szóló 1/2000. (I. 7.) SZCSM rendelet módosításai
- A gondozási szükséglet, valamint az egészségi állapoton alapuló szociális rászorultság vizsgálatának és igazolásának részletes szabályairól szóló 36/2007. (XII. 22.) SZMM rendelet módosítása

2. Stratégiai környezet bemutatása

2.1 Széchenyi 2020

A 2014-2020 közötti időszakban jelentős uniós forrás áll Magyarország rendelkezésére. A korábbi hét éves periódushoz képest – melynek a legfőbb célja a leszakadt régiók felzárkóztatása volt – a most induló ciklusban az EU más célkitűzéseket vállalt. Ezeket 11 pontban foglalta össze. Az összes tagállamnak a 11 célhoz kell igazítania saját fejlesztési terveit, így mind a 28 ország egy irányba fejlődik majd tovább.

Magyarország a következő hét éves időszakban összesen 7480 milliárd forintot használhat fel. Az összes forrás 60%-át a Gazdaságfejlesztésre fordíthatjuk majd, melynek részét képezi a foglalkoztatottság elősegítése is. Az előző időszakhoz képest másfélszer több forrás jut majd munkahelyteremtésre, háromszor több a kutatás-fejlesztésre és innovációra, energiahatékonyságra és az infokommunikációs szektor fejlesztésére pedig a korábbi dupláját használhatjuk fel. A teljes pénzügyi keret legalább 15 százalékát közvetlenül a kis- és középvállalkozások megerősítésére fordítják majd, és a pályázati rendszerben is több változásra számíthatunk.



2.2 A 2007-2013 és a 2014-2020-as tervezési időszak összehasonlítása

	2007-2013	2014-2020
Uniós tervezési keretek	-Strukturális alapok és vidékfejlesztés elkülönül -Tagállami szintű keretdokumentum (Nemzeti Stratégiai Referenciakeret, NSRF)	•Integrált tervezés:Közös Stratégiai Keret (5 alap egységes keretben) uniós szinten •Tagállami szintű keretek (Partnerségi Megállapodás)
Tematikus súlypontok	- 15 OP	• 9 OP, célzottabb tervezés uniós és hazai szinten (11 tematikus cél, EU 2020)
Prioritások	-Gazdaságfejlesztés: 24% -Foglalkoztatás mint szociális kérdés	• gazdaságfejlesztés: 60% • Foglalkoztatás a gazdasági fejlesztés része
Intézményrendszer	-Központi irányítás (NFÜ) -Regionális dekoncentráció (RFÜ)	• központi koordinációval (ME) működő decentralizált intézményrendszer (IH-k a szakpolitikáért felelős tárcáknál) • valós térségi decentralizáció (megyei szinten)
Eljárásrendek, támogatási formák	-Komoly adminisztratív kötelezettségek, -2010-től racionalizáció, egyszerűsítések -Pályázatok vissza nem térítendő támogatással -Kombinált mikro-hitel	• egyszerűbb eljárásrendek, központi koordinációval •Vissza nem térítendő támogatások mellett nagyobb teret kapnak a pénzügyi eszközök •A pénzügyi eszközök teszik ki a teljes összeg 10%-át • közzsféra ne pályázzon: szakmailag kijelölt fejlesztések, ismert programozható forráskeretek • nyílt pályázatok mellett optimalizált projekt-kiválasztási eljárások

2.3 2014-2020 időszak Operatív programok:

Gazdaságfejlesztési és Innovációs OP (GINOP)

Versenyképes Közép-Magyarország OP (VEKOP)

Terület és Településfejlesztési OP (TOP)

Intelligens Közlekedésfejlesztési OP (IKOP)

Környezet és Energetikai Hatékonyság OP (KEHOP)

Emberi Erőforrás Fejlesztési OP (EFOP)

Koordinációs OP (KOP)

„Vidékfejlesztés, halászat” OP

2.4 Kapcsolódás helyi stratégiai és települési önkormányzati dokumentumokkal, koncepciókkal, programokkal

Az eddig elkészült koncepciók felülvizsgálata megtörtént. Mint minden évben, 2015-ben is új Költségvetési tervet fogadott el a testület. A település és gazdaságfejlesztési koncepció felülvizsgálata folyamatban van.

3.2.3. számú tábla - A munkanélküliek és a 180 napnál régebben munkanélküliek száma és aránya

év	nyilvántartott/registrált munkanélküli			180 napnál régebben regisztrált munkanélküli					
	fő			fő			%		
	nő	férfi	összesen	nő	férfi	összesen	Nő	férfi	összesen
2012	68	72	140	40	28	68	58,8%	38,9%	48,6%
2013	40	45	85	17	14	31	42,5%	31,1%	36,5%

Forrás: TeIR, Nemzeti Munkaügyi Hivatal

A 180 napnál régebben foglalkoztatottak arányát tekintve továbbra is a nőknél magasabb a munkanélküliség.

3.2.4. számú táblázat - Pályakezdő álláskeresők száma és a 18-29 éves népesség száma

év	18-29 évesek száma			Nyilvántartott pályakezdő álláskeresők száma					
	nő	férfi	összesen	nő		Férfi		összesen	
	fő	fő	fő	fő	%	fő	%	fő	%
2012	227	239	466	11	4,8%	9	3,8%	20	4,3%
2013	239	252	491	8	3,3%	3	1,2%	11	2,2%

Forrás: TeIR, Nemzeti Munkaügyi Hivatal

2012-ben 4,3%-ra emelkedett a pályakezdő férfiak és nők aránya. A 2009-2011-es adatokhoz viszonyítva ez volt a legmagasabb. 2013-ban ez az arány csökkent.

b, alacsony iskolai végzettségűek foglalkoztatottsága

3.2.5. számú táblázat - Alacsonyan iskolázott népesség

év	15 éves és idősebb lakosság száma összesen			15-X éves legalább általános iskolát végzettek száma			általános iskolai végzettséggel nem rendelkezők 15-x évesek száma					
	összesen	nő	férfi	összesen	nő	férfi	Összesen		nő		férfi	
	fő	fő	fő	fő	fő	fő	fő	%	fő	%	fő	%
2011	2645	1365	1280	2528	1279	1249	117	4,4%	86	6,3%	31	2,4%

Forrás: TeIR, KSH Népszámlálás

A 2011-es adatok is pozitív képet mutatnak. A legalább általános iskolát végeztek száma 2645 főből 2528 fő. Szembetűnő, hogy amíg 2011-ben 12,8% volt az általános iskolai végzettséggel sem rendelkezők száma, ez 2011-re tovább csökkent 4,4%-ra.

3.3 Pénzbeli és természetbeni szociális ellátások, aktív korúak ellátása, munkanélküliséghez kapcsolódó támogatások

3.3.1. számú táblázat - Álláskeresői segélyben részesülő

év	15-64 év közötti lakónépesség száma	segélyben részesülők fő	segélyben részesülők %
2013	2341	5	0,2%

Forrás: TeIR, Nemzeti Munkaügyi Hivatal

3. A mélyszegénységben élők és a romák helyzete, esélyegyenlősége

3.1 Jövedelmi és vagyoni helyzet

A 2011-es népszámlálás adatai szerint településünkön a romák száma továbbra is csekély, helyzetükről továbbra sem rendelkezünk információval.

3.2 Foglalkoztatottság, munkaerő-piaci integráció

a, foglalkoztatottak, munkanélküliek, tartós munkanélküliek száma, aránya

3.2.1. számú táblázat - Nyilvántartott álláskeresők száma és aránya, 15-64 évesek száma

év	15-64 év közötti lakónépesség (fő)			nyilvántartott álláskeresők száma (fő)					
	nő	férfi	összesen	nő		férfi		összesen	
	fő	fő	fő	fő	%	fő	%	fő	%
2013	1113	1228	2341	67	6,0%	71	5,8%	138	5,9%

Forrás: TeIR, Nemzeti Munkaügyi Hivatal

Az álláskeresők arányát tekintve a 2013-as adatok nem mutatnak jelentős javulást.

3.2.2. számú táblázat - Regisztrált munkanélküliek száma korcsoport szerint

nyilvántartott álláskeresők száma összesen	fő	2013
		85
20 éves és fiatalabb	fő	2
	%	2,4%
21-25 év	fő	14
	%	16,5%
26-30 év	fő	7
	%	8,2%
31-35 év	fő	6
	%	7,1%
36-40 év	fő	15
	%	17,6%
41-45 év	fő	14
	%	16,5%
46-50 év	fő	5
	%	5,9%
51-55 év	fő	7
	%	8,2%
56-60 év	fő	14
	%	16,5%
61 év felett	fő	1
	%	1,2%

Forrás: TeIR, Nemzeti Munkaügyi Hivatal

A 2013-as adatok szerint a nyilvántartott álláskeresők száma lényegesen csökkent. Amíg 2012-ben 140 fő álláskereső volt, addig 2013-ban már csak 85 fő. Ennek oka a 2013-ban egyre népszerűbb Közmunka Program lehet. A kor megoszlása szerint továbbra is az aktív korú lakosság körében a legmagasabb a munkanélküliség, azonban a fiatal pályakezdők munkanélküliségi aránya is igen magas.

Az álláskeresői segélyben részesülők száma a korábbi adatokhoz képest 0,1%-al nőtt, de így is elenyésző a számuk az aktív korú lakónépesség számához képest.

3.3.2. számú táblázat - Járadékra jogosultak száma

év	nyilvántartott álláskeresői száma		álláskeresői járadékra jogosultak	
	fő		fő	%
2013	138		15	10,9%

Forrás: TeIR, Nemzeti Munkaügyi Hivatal

A legfrissebb adatok nem mutatnak kiemelkedő változást.

3.3.3. számú táblázat- Rendszeres szociális segélyben és foglalkoztatást helyettesítő támogatásban részesítettek száma

év	rendszeres szociális segélyben részesülők		Foglalkoztatást helyettesítő támogatás (álláskeresői támogatás)		Azoknak a száma, akik 30 nap munkaviszonyt nem tudtak igazolni és az FHT jogosultságtól elesett	Azoknak a száma, akikről helyi önkormányzati rendelet alapján megvonták a támogatást
	fő	15-64 évesek %-ában	fő	munkanélküliek %-ában		
2013	14		64		0	0
2014	12		52		0	0

Forrás: Önkormányzati adatgyűjtés

Nincs kiemelkedő eltérés

3.4 Lakhatás, lakáshoz jutás, lakhatási szegregáció

Településünkön továbbra sem élnek hajléktalan személyek, illetve telepek és szegregátumok sincsenek.

f, eladósodottság

3.4.3. számú táblázat - Támogatásban részesülők

év	lakásfenntartási támogatásban részesítettek száma	adósságcsökkentési támogatásban részesülők száma
2013	107	0

Forrás: TeIR, KSH Tstar

Az adatok terén kiemelkedő változás nem történt, azonban a probléma továbbra is fenn áll.

3.5 Telepek, szegregátumok helyzete

Továbbra sincsenek telepek, szegregátumok településünkön.

3.6 Egészségügyi és szociális szolgáltatásokhoz való hozzáférés

a, az egészségügyi alapszolgáltatásokhoz, szakellátáshoz való hozzáférés

3.6.1. számú táblázat – Orvosi ellátás

év	Felnőttek és gyermekek részére tervezett háziorvosi szolgáltatások száma	Csak felnőttek részére szervezett háziorvosi szolgáltatások száma	házi gyermekorvosok által ellátott szolgáltatások száma
2013	3	2	1

Forrás: TeIR, KSH Tstar

Az orvosi ellátás nem módosult a 2013-as évben.

h, pozitív diszkrimináció (hátránykompenzáló juttatások, szolgáltatások) a szociális és az egészségügyi ellátórendszer keretein belül

3.6.2. számú táblázat - Közgyógyellátási igazolvánnyal rendelkezők száma

év	közgyógyellátási igazolvánnyal rendelkezők száma
2013	140

Forrás: TeIR, KSH Tstar

A 2013-as évben valamivel csökkent azok száma, akik közgyógyellátási igazolvánnyal rendelkeztek, a számuk azonban továbbra is magas.

3.6.3. számú táblázat - Ápolási díjban részesítettek száma

év	ápolási díjban részesítettek száma
2013	31

Forrás: TeIR, KSH Tstar

Nem történt számbeli változás az ápolási díjban részesítettek között a 2013-as évben.

3.9 Következtetések: problémák beazonosítása, fejlesztési lehetőségek meghatározása.

A mélyszegénységben élők és a romák helyzete, esélyegyenlősége vizsgálata során településünkön	
beazonosított problémák	fejlesztési lehetőségek
Szegénység legfőbb oka a tartós munkanélküliség. Álláskeresők száma 2012-re duplájára emelkedett	- közfoglalkoztatás folytatása - helyi foglalkoztatási lehetőségek kutatása, biztosítása
Pályakezdő fiatalok munkavállalásának nehézségeinek leküzdése, melynek oka visszavevethető a pályaválasztási tanácsadó	- az oktatási intézmények felvilágosítása a megfelelő kompetenciát biztosító képzésekről - szakmai tapasztalat szerzés lehetőségeinek

napok hiányára illetve a tapasztalatok hiányára	biztosítása – képzett fiatal munkaerő megtartó képessége fokozása a helyi infrastruktúra fejlesztésével
Eladósodás fenyegeti a családokat a közműdíj illetve lakáshitel-tartozások, hátralékok elhalmozódása miatt	-közüzemi számlák kifizetésének támogatása -ingyenes jogi tanácsadás biztosítása
Röszke külterületén nagyon sok tanya van. A tanyán élők életkörülményei sok helyen nem felelnek meg a 21. századi megszokott életkörülményeknek.	-tanyafejlesztési pályázatok -falusi turizmus további népszerűsítése a tanyán élőknek

A felülvizsgálat folyamán vizsgált friss adatokból új problémát nem sikerült beazonosítani. Az eredeti HEP készítése során észlelt problémák továbbra is aktuálisak.

4. A gyermekek helyzete, esélyegyenlősége, gyermekszegénység

4.1 A gyermekek helyzetének általános jellemzői (pl. gyermekek száma, aránya, életkori megoszlása, demográfiai trendek stb.)

a, veszélyeztetett és védelemben vett, hátrányos helyzetű, illetve halmozottan hátrányos helyzetű gyermekek, valamint fogyatékkal élő gyermekek száma és aránya, egészségügyi, szociális, lakhatási helyzete

4.1.1. számú táblázat - Védelemben vett és veszélyeztetett kiskorú gyermekek száma

év	védelemben vett 18 év alattiak száma	Megszűntetett esetek száma a 18 év alatti védelemben vettek közül	veszélyeztetett kiskorú gyermekek száma
2013	8	2	48
2014	8	0	42

Forrás: TeIR, KSH Tstar

Nincs kiemelkedő változás

4.3 A hátrányos, illetve halmozottan hátrányos helyzetű, valamint fogyatékkal élő gyermekek szolgáltatásokhoz való hozzáférése

a) védőnői ellátás jellemzői (pl. a védőnő által ellátott települések száma, egy védőnőre jutott ellátott, betöltetlen státuszok)

A védőnői álláshelyek és az egy főre jutó gyermekek száma a következőképpen alakul:

4.3.1. számú táblázat – Védőnői álláshelyek száma

év	védőnői álláshelyek száma	Egy védőnőre jutó gyermekek száma
2013	2	78\2
2014	2	70\2

Forrás: TeIR, KSH Tstar, önkormányzati adatgyűjtés

b) gyermekorvosi ellátás jellemzői (pl. házi gyermekorvoshoz, gyermek szakorvosi ellátáshoz való hozzáférés, betöltetlen házi gyermekorvosi praxisok száma)

Az ellátott gyermekorvosi esetek száma a 2012-2013-as időszakban a következőképpen alakult:

4.3.2. számú táblázat – Gyermekorvosi ellátás jellemzői

év	Gyermekorvos által ellátott gyerekek száma	Felnőtt házi orvos által ellátott gyerekek száma
2012	11118	0
2013	9010	0

Forrás: TeIR, KSH Tstar, önkormányzati adatgyűjtés

d, gyermekjóléti alapellátás

4.3.3. számú táblázat - Bölcsődék és bölcsődébe beíratott gyermekek száma

év	bölcsődék száma	bölcsődébe beírt gyermekek száma	Szociális szempontból felvett gyerekek száma (munkanélküli szülő, veszélyeztetett gyermek, nappali tagozaton tanuló szülő)	Működő összes bölcsődei férőhelyek száma
2013	1	30	0	24
2014	1	41	0	24

Forrás: Százholdas Pagony Óvoda és Zsebibaba Bölcsőde – helyi adatgyűjtés

Nincs kiemelkedő változás

4.3.4. számú táblázat - Családi napköziben engedélyezett férőhelyek száma

év	családi napköziben engedélyezett férőhelyek száma	családi napköziben a térítésmentes férőhelyek száma
2013	0	0

Forrás: TeIR, KSH Tstar

Településünkön továbbra sem működik családi napközi

ÓVODAI ELLÁTOTSÁG	db	
Az óvoda telephelyeinek száma	2	
Hány településről járnak be a gyermekek	4	
Óvodai férőhelyek száma	130	
Óvodai csoportok száma	5	
Az óvoda nyitvatartási ideje (...h-tól ...h-ig):	6 00- 17 30	
A nyári óvoda-bezárás időtartama: ()	3 hét	
Személyi feltételek	Fő	Hiányzó létszám
Óvodapedagógusok száma	11	0
Ebből diplomás óvodapedagógusok száma	11	0
Gyógypedagógusok létszáma	0	0
Dajka/gondozónő, pedagógiai asszisztens	6,5	0
Kisegítő személyzet	0	0

Forrás: Százholdas Pagony Óvoda és Zsebibaba Bölcsőde – helyi adatgyűjtés

Az óvoda továbbra is 1 belterületi, feladatellátási hellyel, valamint 1 külterületen működő, Manótanya elnevezésű telephellyel működik.

4.4.3. számú táblázat - Óvodai nevelés adatai 3.

év	3-6 éves korú gyermekek száma	óvodai gyermekcsoportok száma	óvodai férőhelyek száma	óvodai feladatellátási helyek száma	óvodába beírt gyermekek száma	óvodai gyógypedagógiai csoportok száma
2013	97	5	130	1	105	0
2014	nincs adat	5	130	1	114	0

Forrás: Százholdas Pagony Óvoda és Zsebibaba bölcsőde – helyi adatgyűjtés

Az óvodai férőhelyek száma 2013-ban 15 férőhellyel növekedett, aminek az oka a magas számú kihasználtság és a beíratott gyerekek folyamatos növekedése lehet.

Az óvoda mellett az Orbán Dénes Általános Iskola lát el nevelési feladatokat.

4.4.7. számú táblázat - Általános iskolában tanuló száma

tanév	Általános iskola 1-4 évfolyamon tanulók száma	Általános iskola 5-8 évfolyamon tanulók száma	általános iskolások száma	napközis tanulók száma	
	fő	fő	fő	fő	%
2013/2014	88	81	169	108	63,9%
2014/2015	86	70	156	111	71,2%

Forrás: TeIR, KSH Tstar, helyi adatgyűjtés

Az általános iskolás tanulók száma továbbra is csökkenő tendenciát mutat, melynek oka továbbra is Szeged város közelsége. Ezen kívül szembevetendő, hogy a napközis tanulók száma lényegesen emelkedett. A nemrégiben bevezetett kötelező napközit jelölhetjük meg ennek befolyásoló tényezőjeként.

4.4 A kiemelt figyelmet igénylő gyermekek/tanulók, valamint fogyatékossgal élő gyerekek közoktatási lehetőségei és esélyegyenlősége

d) az intézmények között a tanulók iskolai eredményességében, az oktatás hatékonyságában mutatkozó eltérések

A kompetencia mérések adatai a 2013 és 2014-es években is hasonlóan alakultak mint az országos átlag:

4.4.14. számú táblázat – Kompetenciamérési adatok

ISKOLA NEVE	2013			2014		
	Iskola átlaga	HHH tanulók átlaga	Országos átlag	Iskola átlaga	HHH tanulók átlaga	Országos átlag
Szövegértés						
6. évfolyam	1485	n.a.	1497	1572	n.a.	1481
8. évfolyam	1590	n.a.	1555	1593	n.a.	1557
10. évfolyam	-	-	-	-	-	-
Matematika						
6. évfolyam	1658	n.a.	1489	1836	n.a.	1491
8. évfolyam	1716	n.a.	1620	1840	n.a.	1617
10. évfolyam	-	-	-	-	-	-

Forrás: Önkormányzati és intézményfenntartói, tankerületi adatok

4.5 Következtetések: problémák beazonosítása, fejlesztési lehetőségek meghatározása.

A gyerekek helyzete, esélyegyenlősége vizsgálata során településünkön	
beazonosított problémák	fejlesztési lehetőségek
Az SNI-s és BTMN-es tanulók száma magas, aminek figyelmen kívül hagyása problémákat okozhat a későbbi középiskolai, felsőoktatási és felnőttkori életük során	Gyerekek szintjének felmérése, folyamatos javítása
A pályakezdők munkanélkülisége probléma a településen, amely származhat a kezdeteknél, azaz általános iskolás korban elmaradt pályaválasztási tanácsadás hiányától illetve a munkatapasztalat hiányától is.	-pályaválasztási tanácsadónapok szervezése. -diák- illetve önkéntes munka népszerűsítése

A felülvizsgálat során új beazonosított probléma lehet a fiatalok tapasztalatlansága a munka terén. Ennek fejlesztési lehetősége a diák- és önkéntes munkák népszerűsítése a faluban.

Új probléma még az SNI-s és BTMN-es gyerekek magas száma, ami fejlesztésre szorul. A HH/HHH-s gyerekek beazonosítása nem lehetséges.

5. A nők helyzete, esélyegyenlősége

5.3 Családtervezés, anya- és gyermekgondozás területe

A védőnői szolgálat a következőképpen alakul:

5.3. számú táblázat - Családtervezés, anya- és gyermekgondozás területe

év	védőnők száma	0-3 év közötti gyermekek száma	átlagos gyermekszám védőnőnként
2013	2	78	39
2014	2	70	35

Forrás: TeIR és helyi adatgyűjtés

5.6 A nők szerepe a helyi közéletben

A női nem megfelelő aránya a képviselő-testületben az utóbbi 2 évben sem változott

5.6. számú táblázat - A nők szerepe a helyi közéletben

év	Képviselőtestület tagja	
	Férfi	Nő
2013	4	3
2014	4	3

Forrás: Helyi adatgyűjtés

5.8 Következtetések: problémák beazonosítása, fejlesztési lehetőségek meghatározása.

A nők helyzete, esélyegyenlősége vizsgálata során településünkön	
beazonosított problémák	fejlesztési lehetőségek
A kisgyermekes anyukákat az elmagányosodás veszélyezteti a napi rutin monotonná válása miatt.	- családi és baba-mama programok szervezése
A nők magasabb számban szerepelnek a munkanélküliek listájában mint a férfiakat. Ez főleg a Gyes-ről, Gyed-ről visszatérő anyukákat, valamint a 45-60 éves kor feletti korosztályt érinti.	- állásbörze szervezése, tájékoztatás, információhoz való jutás segítése

Időszakos gyermekfelügyelet biztosítására nincs igény, így inkább állásbörzékkel, tájékoztató rendezvényekkel kívánjuk segíteni a Gyes-ről, Gyed-ről visszatérő anyukákat.

Új beazonosított probléma a kisgyermekes anyukák elmagányosodása, melyek megelőzésére programokat szervezünk

6. Az idősök helyzete, esélyegyenlősége

6.1 Az időskorú népesség főbb jellemzői (pl. száma, aránya, jövedelmi helyzete, demográfiai trendek stb.)

6.1.1. számú táblázat – Nyugdíjban, nyugdíjszerű ellátásban részesülők száma nemek szerint

év	nyugdíjban, nyugdíjszerű ellátásban részesülő férfiak száma	nyugdíjban, nyugdíjszerű ellátásban részesülő nők száma	összes nyugdíjas
2012	404	583	987
2013	397	568	965

Forrás: TeIR, KSH Tstar

Községünkben a nyugdíjban, nyugdíjszerű ellátásban részesülők aránya továbbra is azt mutatja, hogy több nő kap ellátást, mint férfi.

6.3.2. számú táblázat - Időskorúak járadékában részesülők száma

év	időskorúak járadékában részesülők száma
2013	5

Forrás: TeIR, KSH Tstar

Az időskorúak járadékában részesülők száma nem mutat kiemelkedő változást a korábbi évekhez képest.

6.5 Következtetések: problémák beazonosítása, fejlesztési lehetőségek meghatározása.

Az idősök helyzete, esélyegyenlősége vizsgálata során településünkön	
beazonosított problémák	fejlesztési lehetőségek
Magas az egyedül élő idősök aránya, ezért az elszigetelődés esélye nagy.	szabadidős programok szervezése, aktivitást megőrző programok
A nyugdíjban, nyugdíjszerű ellátásban részesülők között sok a keringési zavarokkal, szív- és érrendszeri megbetegedésekkel, ízületi problémákkal küzdő idős.	-rendszeres mozgást elősegítő programok -szűrővizsgálatok biztosítása -egészségfejlesztési, prevenciók előadások tartása

A felülvizsgálat során vizsgált adatok között nincs kiemelkedő eltérés, a korábban beazonosított problémák továbbra is gondot okoznak a település életében, új problémafelvetés nem történt.

7. A fogyatékkal élők helyzete, esélyegyenlősége

7.1 A településen fogyatékkal élő személyek főbb jellemzői, sajátos problémái

c) önálló életvitelt támogató helyi intézmények, szolgáltatások, programok

7.1.2. számú táblázat - Nappali ellátásban részesülő fogyatékos személyek száma

év	Nappali ellátásban részesülő fogyatékos személyek száma		
	önkormányzati fenntartású intézményben	egyházi fenntartású intézményben	civil fenntartású intézményben
2013	0	0	0

Forrás: TeIR, KSH Tstar

Településünkön továbbra sincs a fogyatékkal élők számára nappali ellátás.

7.4 Következtetések: problémák beazonosítása, fejlesztési lehetőségek meghatározása

A fogyatékkal élők helyzete, esélyegyenlősége vizsgálata során településünkön	
beazonosított problémák	fejlesztési lehetőségek
- Megváltozott munkaképességű személyek szociális ellátásaiban részesülők magas száma alapján az elszigetelten élő, fogyatékkal élőknek vagy fogyatékkal élő gyermeket nevelő szülőknek vagy a fogyatékkal élő időseknek vagy fogyatékoszt ápoló családtagnak kapcsolatteremtésre a fórumokba való bekapcsolódásra kevés lehetősége van a településen	-A kapcsolattartás elősegítése, fórumok, klubok létrehozása -az elszigetelődés csökkentése speciális programok segítségével

A felülvizsgálat során vizsgált adatok között nincs kiemelkedő eltérés, a korábban beazonosított problémák továbbra is gondot okoznak a település életében, új problémafelvetés nem történt.

8. Helyi partnerség, lakossági önszerveződések, civil szervezetek és for-profit szereplők társadalmi felelősségvállalása

A településen számos civil szervezet működik, amelyek munkájukkal nagymértékben hozzájárulnak a közösség összetartozásának erősítéséhez, a hagyományok, a múlt értékeinek megőrzéséhez, az egészségmegőrzéshez, a szabadidő hasznos eltöltéséhez.

Beretzk Péter Természetvédelmi Klub Egyesület:

Az egyesület célja a dél-alföldi régióban, illetve a Szegedi Kistérségben aktív környezet-és természetvédelem. Ez a tevékenység kiterjed a természeti-és környezeti nevelésre (szemléletformálással), a lakosság szakmai tájékoztatására, továbbképzések és terepi foglalkozások, szakmai táborok, erdei iskolák szervezésére.

Röszke Község Egészségvédő Egyesülete:

A szervezet céljai között szerepel az egészséges életmód fejlesztése, az egészséges táplálkozási szokások elsajátítása; a lelki egészség megőrzésének elősegítése; a természet védelme, a környezeti ártalmak csökkentése; programok, tanfolyamok szervezés, tanácsadás az egészségvédelemmel kapcsolatban.

Röszkei Kaláka Hagyományőrző és Teleház Közhasznú Egyesület:

A Röszkei Kaláka Egyesület főtevékenysége a teleház működtetése. Emellett feladata a kulturális örökség megóvása, a helyi hagyományok ápolása; településfejlesztés; ifjúsági szervezetek fejlesztése, ifjúsági közösségi tér létrehozása.

Röszkei Polgárőr Egyesület:

Az egyesület biztosítja az iskola és óvoda környékén a balesetmentes közlekedést, a tanyagondnoki szolgálattal együttműködve a segélyhívások kapcsán a helyszínrre vonulásban részt vesz. Feladatai továbbá az illegális személtalrakás, környezetszennyezés, természetkárosítás megakadályozása; a pénzintézetek elleni támadás megelőzése, postások útvonalának figyelése a nyugdíjfizetés napjaiban.

Röszkei Sporthorgász és Természetvédő Egyesület:

Az egyesület a gyálai Holt-Tisza horgászataért és természetvédelméért tenni akaró, jó szándékú röszkei és a környező települések lakóinak kezdeményezésére jött létre.

Röszkei Sportkör:

A Röszkei Sportkör célja a rendszeres sportolás (versenyzés), testedzés, felüdülés biztosítása, az ilyen igények felkeltése, tagjainak nevelése, a társadalmi öntevékenység és a közösségi élet kibontakozása.

A sportkör keretein belül öt szakosztály működik: kézilabda, kick-boks, labdarúgó, lövész, sakk szakosztályok.

9. A helyi esélyegyenlőségi program nyilvánossága

a) a helyzetelemzésben meghatározott esélyegyenlőségi problémák kapcsán érintett nemzetiségi önkormányzatok, egyéb partnerek (állami vagy önkormányzati intézmények, egyházak, civil szervezetek, stb.) bevonásának eszközei és eljárásai a helyi esélyegyenlőségi program elkészítésének folyamatába

b) az a) pont szerinti szervezetek és a lakosság végrehajtással kapcsolatos észrevételeinek visszacsatolását szolgáló eszközök bemutatása.

Az a) pont szerinti szervezetek részére az esélyegyenlőségi program tervezete megküldésre került, írásban megtehették észrevételeiket.

Az esélyegyenlőségi program tervezete a honlapon való megjelenéssel biztosított.

Röszke Község Önkormányzatának Esélyegyenlőségi Programja a Polgármesteri Hivatalban ügyfélfogadási időben bármikor a lakosok rendelkezésére áll, valamint az önkormányzat honlapján közzétételre kerül, így a város teljes lakosságának hozzáférése biztosítottá válik a tervezett esélyegyenlőség folyamatok, tevékenységek megismerésére és a megvalósítás folyamatos ellenőrzésére.

A beavatkozások megvalósítói

Célcsoport	Következtetésben megjelölt beavatkozási terület, mint <u>intézkedés címe, megnevezése</u>	Az intézkedésbe bevont <u>aktorok és partnerek – kiemelve a felelőst</u>
Romák és/vagy mélyszegénységben élők	Közfoglalkoztatási program folytatása Jogi tanácsadás Tanyán élők életkörülményeinek folyamatos javítása	Polgármester Jegyző Szociális Szolgáltató Központ Tanyagondnoki Szolgálat
Gyermekek	SNI/BTMN-es tanulók felmérése, fejlesztése Út a munkáig	Orbán Dénes Általános Iskola Szociális Szolgáltató Központ Petőfi Sándor Művelődési Ház Polgármester, Jegyző
Nők	Információk közvetítése nők részére a foglalkoztatást segítő programokon való részvételre Programok szervezése kisgyermekes anyukák részére	Petőfi Sándor Művelődési Ház Dél-Alföldi Regionális Munkaügyi Központ Szegedi Regionális Kirendeltsége Szociális Szolgáltató Központ Civil szervezetek Bölcsőde, Óvoda Önkormányzat
Idősek	Prevenációs programok szervezése idősek számára a gyakran előforduló betegségek megelőzésére Programok időseknek az elmagányosodás elkerülésére	Szociális Szolgáltató Központ Civil szervezetek Orvosok Nyugdíjas klubok Önkormányzat Petőfi Sándor Művelődési Ház
Fogyatékkal élők	A fogyatékkal élők elszigeteltségének enyhítése- programok szervezése	Szociális Szolgáltató Központ Petőfi Sándor Művelődési Ház Nyugdíjas klubok

1. A HEP IT részletei

A helyzetelemzés megállapításainak összegzése

Célcsoport	Következtetések	
	Problémák beazonosítása rövid megnevezéssel	Fejlesztési lehetőségek meghatározása rövid címmel
Romák és/vagy mélyszegénységben élők	<p>Nagyarányú munkanélküliség</p> <p>Eladósodás következtében közüzemi tartozások</p> <p>A Röszkén lévő külterületi tanyákon a szegénységben élők életkörülményei a munkanélküliség miatt romlanak</p>	<p>Közfoglalkoztatási program folytatása</p> <p>Jogi tanácsadás elindítása</p> <p>Tanyafejlesztési program kidolgozása</p>
Gyermekek	<p>Pályakezdők munkanélküliségéből adódóan pályaválasztási nehézségeik lépnek fel már általános iskolában</p> <p>Az SNI-s és BTMN-es taulók száma magas, aminek figyelmen kívül hagyása problémákat okozhat a későbbi középiskolai, felsőoktatási és felnőttkori életük során</p>	<p>Pályaválasztási napok megrendezése</p> <p>Diákmunka és az önkéntesség népszerűsítése</p> <p>Gyerekek szintjének felmérése, folyamatos javítása</p>
Nők	<p>A nők magasabb számban szerepelnek a munkanélküliek listájában mint a férfiakat. Ez főleg a Gyes-ről, Gyed-ről visszatérő anyukákat, valamint a 45-60 éves kor feletti korosztályt érinti.</p> <p>A kisgyermekes anyukákat az elmagányosodás veszélyezteti a napi rutin monotonná válása miatt.</p>	<p>A munka világában történő képzésekről való tájékoztatás</p> <p>Programok szervezése, bekapcsolódás a alu életébe</p>
Idősek	<p>Özvegyen elmagányosodás</p> <p>Gyakori megbetegedések</p>	<p>Szabadidős programok szervezése</p> <p>Tájékoztatás és megelőzés, prevenciók előadások, szűrése</p>
Fogyatékkal élők	<p>Megváltozott munkaképességű személyek szociális ellátásaiban részesülők magas száma alapján az elszigetelten élő, fogyatékkal élőknek, vagy fogyatékkal élő gyermeket nevelő szülőknek vagy a fogyatékkal élő időseknek vagy fogyatékoszt ápoló családtagnak kapcsolatteremtésre, a fórumokba való bekapcsolódásra kevés lehetőség van a településen</p>	<p>Programszervezés után a ő program a kapcsolatteremtés, fórumokba bekapcsolódási lehetőség</p>

Helyi esélyegyenlőségi program felülvizsgálata

Mélyszegénységben élők és romák.

1. Intézkedési terv

Az intézkedés címe, megnevezése	A helyzetelemzés következtetésében feltárt esélyegyenlőségi probléma megnevezése	Az intézkedéssel elérni kívánt cél	Az intézkedés tartalma	Az intézkedés megvalósításának határideje	Az intézkedés eredményességét mérő dokumentumok	Lejárt/nem lejárt határidő	Az IT jelenlegi állapota	Eredményesség	Módosítás
Közfoglalkoztatási program folytatása	Munkanélküliség növekedése figyelhető meg a közszférában. Az álláskeresők számaránya 2008-as adat szerint 3,6 %-os, míg 2012-re 6,2%-ra nőtt	Munkanélküliek 1 %-os bevonása a programba. A program népszerűsítése, továbbbi 1,5 %-os növekedés a részvételi arányban	1. adagyűjtés a regisztrált munkanélküliektől 2. közfoglalkoztatásról szóló tájékoztató 3. közfoglalkozás lehetőségeinek felajánlása 4. feladatok kiosztása	2018.12.31	Önkormányzati nyilvántartások, létszámok, szakmai beszámolók	Nem lejárt határidő	Folyamatban lévő	A közfoglalkoztatásban résztvevők száma	Hosszútávú cél módosítása szükséges a tervezett célok elérése érdekében. Módosított cél: a munkanélküliség csökkenése

Szöveges indoklás/kitejtés:

A hosszú távú cél megadásánál, a munkanélküliség %-os csökkenése helyett bármilyen mennyiségű csökkenést úgy kívánunk venni, hogy elértük a kitűzött célt, azaz a munkanélküliség csökkenését.

2. Intézkedési terv:

Az intézkedés címe, megnevezése	A helyzet-elemzés következtési ben felárt esélyegyenlőségi probléma megnevezése	Az intézkedéssel el-émi kívánt cél	Az intézkedés tartalma	Az intézkedés megvalósításának határideje	Az intézkedés eredményességét mérő dokumentumok	Lejárt/nem lejárt határidő	Az IT jelenlegi állapota	Eredmény	Módosítás
Jogi tanácsadás	Az egyre több ember által felvett lakásfenntartási támogatás és emellett az eladósodás miatt közműdíj-, illetve lakshitel-tartozások.	a szolgáltatás népszerűvé válása, a problémákkal küzdezők 10% -a igénybeveszi a tanácsadást a megoldások megtalálása, a hátralelő felhalmozódásának legalább 15% -os rendezése a hasznos tanácsoknak köszönhetően	pénzügyi forrás előteremtése a szolgáltatás megkezdéséhez. 3. A jogi tanácsadáshoz megfelelő szakember megkeresése, havi egy alkalom biztosítása 4. a megkezdett szolgáltatás népszerűsítése, javaslása a rászorulóknak	2018.12.31	időszaki jelentések, statisztikák Szakmai beszámoló.	Nem lejárt határidő	Folyamatosan lévő	Havonta egyre többben keresik a segítséget, miután tudomásukra jut a lehetőség. A szolgáltatásra rászoruló 5%-a részt vesz egy tanácsadáson. A hátralelők viszszaftézetésére 15% -os aránnyal lesznek szakmai segítések.	A lakásfenntartási támogatás megszűnése által módosult a feltárt probléma. A tevékenységeket pénzügyi forrás nélkül, az önkormányzat munkatársaival kívánjuk megvalósítani, mivel kifejezetten erre szakosodott szakember alkalmazására nincs lehetőség. A célok ezáltal módosulnak. Dokumentáltsága az önkormányzati nyilvántartások Fenntarthatósága folyamatosan biztosíthatóvá válik a pénzügyi forrás szükségessége nélkül

Szöveges indoklás/kifejtés:

A tervezett intézkedést pénzügyi vonzat nélkül szeretnénk megvalósítani, így a legnagyobb kockázat kiküszöbölhetővé válik és fenntarthatósága folyamatos lehet.

3. Intézkedési terv:

Az intézkedés címe, megnevezése	A helyzetelemzés következtésében feltárt esélyegyenlőségi probléma megnevezése	Az intézkedéssel elérni kívánt cél	Az intézkedés tartalma	Az intézkedés megvalósításának határideje	Az intézkedés eredményességét mérő dokumentumok	Lejárt/nem lejárt határidő	Az IT jelenlegi állapota folyamatban lévő/befejezett/tervezett	Eredmény	Módosítás
Tanyán élők élet-körülményeinek folyamatos javítása	A településhez tartozó mintegy 400 tanya infrastruktúrális feltelei nem minden tanyán adottak	információgyűjtés, tájékoztódás a tanyákon élők életkörülményeiről	1. felmérések 2. tájékoztódás 3. pályázati beadások (tanyafeljesztési projektek, tanyasi turizmus fel- lendítése) 4. felújítások	2018. 12. 31	Sikeres pályázatok, fényképdokumentáció	Nem lejárt határidő	Folyamatban lévő	Sikeres pályázatok, felújítások	Nem szükséges módosítás

Szöveges indoklás/kifejtés:

Nem szükséges bármiféle módosítás

Gyerekek

1. Intézkedési terv:

Az intézkedés címe, megnevezése	A helyzetilemzés következtésében feltárt esélyegyenlőségi probléma megnevezése	Az intézkedéssel elérni kívánt cél	Az intézkedés tartalma	Az intézkedés megvalósításának határideje	Az intézkedés eredményességét mérő dokumentumok	Lejárt/nem lejárt határidő	Az IT jelenlegi állapota	Eredmény	Módosítás
HHH/HHH-s gyerekek, tanuló beazonosítása	A nyilatkozatás alacsony száza- lékban történt meg, a különböző táblázatok adatai nem harmonizáltak.	Rövidtávú: Szülők tájékoztatása az adatok begyűjtésének megkezdéséről Közép- és hosszútávú cél: teljes körű nyilatkozatási rendszer kiépítése, gyermekek adatbázisának, nyilván tartási rendszerének létrehozása	adatgyűjtés és folyamatos aktualizálás, „HHH térkép” készítése tájékoztatás a HHH státusz előnyeiről	2018.01.01	szakmai beszámoló statisztikák,	Nem lejárt	tervezett	megbízható adatok a HHH/HHH gyerekek teljességéről	A tervet SNI-s és BTMN-es gyerekekre élvezük ki, így módosul az egész intézkedés

Szöveges indoklás/kitejtés:

A HHH/HHH-s gyerekek beazonosítása még megfelelő tájékoztatás mellett is kockázatos feladat. A szülőket nagyon nehéz bevinni az adatgyűjtésbe, így szinte lehetetlen megfelelő képet kapni ezekről a gyerekekről. Mivel a HH/HHH-s gyerekek között sok az SNI-s és BTMN-es gyermek, így őket hangsúlyoznánk ki a módosított intézkedésben.

2. Intézkedési terv

Az intézkedés címe, megnevezése	A helyzetellenzés következtésiben feltárt esélyegyenlőségi probléma megnevezése	Az intézkedéssel elérni kívánt cél	Az intézkedés tartalma	Az intézkedés megvalósításának határideje	Az intézkedés eredményességét mérő dokumentumok	Lejárt/nem lejárt határidő	Az IT jelenlegi állapotáról/folyamatban lévő/befejezett/tervezett	Eredmény	Módosítás
Pályaválasztási tanácsadó napok	Pályakezdő fiatalok sokszor rosszul választanak szakterületet, ezért nem vagy csak nehezen tudnak elhelyezkedni. A pályakezdő fiatalok álláskereső aránya a településen 2,8 %-os.	rövidtávú: tájékoztató, tájékoztatás az aktuális munkaerő piaci igényekről közép- és felsőfokú iskolai nyolcadikosai 80 %-ban olyan közép- és felsőfokú intézményt választanak, ahol nagy valószínűséggel el tudnak helyezkedni	igényfelmérés készítés helyi általános iskolával történő egyeztetés megfelelő oktatási intézmények felkérésére a tanácsadók megfigyelésére	2018.12.31	jelenléti ív, statisztikák, fénykép-dokumentáció összegző feljegyzések, (db, létszám, időpont, munkakör)	Nem lejárt	tervezett	rövid, közép és hosszútávú eredménye, ha felöltség-tesztelésen már általános iskolában piac-kepes szak-kereső választásnak és 2-3 %-al kevesebb lesz a pályakezdő munkanélküli	A cím módosítása: Út a munkáig -ra, a cél és a tartalom kibővítése a magasabb fokú eredményesség miatt.

Szöveges indoklás/kifejtés:

A feltárt probléma fejlesztési lehetőségei között egy új tevékenység vetődött fel, ami módosítja az egész intézkedést. Úgy gondoljuk, hogy a pályaválasztási nehézségek mellett gondot okoz a munkatapasztalat hiánya is, mely szerepet játszik a pályakezdő munkanélküliség kialakulásában. Ennek figyelembevételével módosul ez az intézkedési terv, de az alap gondolatok is helyet kapnak benne.

1. Intézkedési terv:

Az intézkedés címe, megnevezése	A helyzetelemzés következtésében feltárt esélyegyenlőségi probléma megnevezése	Az intézkedéssel elérni kívánt cél	Az intézkedés tartalma	Az intézkedés megvalósításának határideje	Az intézkedés eredeti mérése mértékét mérő dokumentumok	Lejárt/ nem lejárt határidő	Az IT jelenlegi állapot	Eredmény	Módosítás
Időszakos gyermekfelügyelet biztosítása	Gyes, Gyed alatt az anyukák elvesztették állásukat, nem ugyanabba a munkakörbe szerethének visszamenni. 2011-ben a 140 regisztrált munkanélküliből 72 nő volt.	igényfelmérés, a szolgáltatás megfelelő feltételeinek kialakítása, elindítása minél többen vegyék igénybe 50%-os kihasználtsággal	igényfelmérés és megfelelő környezet kialakítása beszoktatási időszak felügyelet gondulására	2018.01.01.	statisztikai, fenykép-dokumentáció	Lejárt	tervezett	sikeres tanfolyamok elvégzése/átképzés után. 3 %-os munkanélküliség csökkenés a Gyes/Gyedről visszatérő nők körében.	Az intézkedést módosítani szükséges, pályázati forráshány és alacsony érdekelttség miatt.

Szöveges indoklás/kifejtés:

Községünkben teljes kihasználtságú bölcsőde működik. Családi napközi és egyéb időszakos gyermekfelügyeletet biztosító intézmény létrehozására nincs szükség, mivel az önkormányzati fenntartású bölcsőde minden igényt kielégít. A Gyed-ről, Gyes-ről visszatérő anyukákat a 2. számú nők esélyegyenlőségére írt tervvel szeretnénk segíteni. Ezt az intézkedést a kisgyermekes anyukák elmagányosodásának elkerülésére módosítjuk.

2. intézkedési terv

Az intézkedés címe, megnevezése	A helyzetlelemzés következtetéseiben feltárt esélyegyenlőségi problémák megnevezése	Az intézkedésrel elérni kívánt cél	Az intézkedés tartalma	Az intézkedés megvalósításának határideje	Az intézkedés eredményességét mérő dokumentumok	Lejárt/nem lejárt határidő	Az IT jelenlegi állapota	Eredmény	Módosítás
Információk közvetítése nők részére a foglalkoztatást segítő programokon való részvételre	Magas a munkanélküliség a 45-60 éves korosztályú nők körében. Regisztrált munkanélküliek között körülbelül 15 %-os arányban vannak az aktív korú idősebb nők	munkanélküli aktív korú nők tájékoztatása a lehetőségekről. képzések vonzóbbá tétele a biztonságos elhelyezkedés érdekében 2-3 %-os elhelyezkedettek aránya az új képzés elvégzését követően	1. tájékoztató kampány, tájékoztatás lehetőségekről – esélytudas kommunikáció 2. állásbörze szervezése 3. Munkaügyi Központ előadása képzési lehetőségekről	2018.01.01.	jelentéti ív, statisztikák, fénykép-dokumentáció	Nem lejárt	Folyamatosan lévő	az álláskereső munkanélküli hölgyek 10 % részt vesz a tájékoztatókon és a programokon. Az elhelyezkedési százalékok megnövekednek 2-3 %-al.	Módosítás szükséges a hosszú távú cél megadásában, valamint a felelős és a partnerek között. Az eredményességi mutató is módosításra kerül.

Szöveges indoklás/kifejtés:

A felelősség átkerül a Szociális Szolgáltató Központtól a Civil szervezetekre, mivel ők közelebb állnak a munkanélküli nőkhöz a segítségükben. Az eredményességi mutató a képzéseken és a tájékoztatásokon való folyamatos részvétel. A feltárt probléma során bekerültek a Gyese-ről, Gyede-ről visszatérő nők is.

Idősek

1. Intézkedési terv:

Az intézkedés címe, megnevezése	A helyzetlelemzés következtetéseiben feltárt esélyegyenlőségi problémák megnevezése	Az intézkedés eljárási cél	Az intézkedés tartalma	Az intézkedés megvalósításának határideje	Az intézkedés eredményességét mérő dokumentumok	Lejárt/nem lejárt határidő	Az IT-jelenlegi állapot	Eredmény	Módosítás
Prevenációs programok szervezése idősek számára a gyakran előforduló betegségek megelőzésére	A nyugdíjban részesülők között sok a keringési zavarokkal, szív- és érrendszeri megbetegedésekkel, izületi problémákkal küzdő idős.	a leggyakrabban előforduló betegségekről felvilágosítani az időseket előadások, programok segítségével a preventív programok segítségével 15%-al többen vesznek részt éves szűrésükön.	1.adatgyűjtő munka, az adatok rendszerbe foglalása 2. egészségfejlesztő program/előadás tartása negyedévente egyszer 3. szűrőprogramok népszerűsítése	2018.01.01	jelenléti iv, statisztikák, fénykép-dokumentáció	Nem lejárt	Folyamatban lévő	statisztika az egészségügyi helyzet alakulásáról. Középtávon figyelemfelkeltés a programok által a megelőzés fontosságára Szűrőprogramokon való részvételi arány növekedése, halálozási arány 0,2 %-os csökkenése.	Módosításra került a hosszú távú cél, a felelős és a hosszú távú eredményeségi mutató

Szöveges indoklás/kitejtés:

Felelősként a Rózskei Egészségvédő Egyesület lett megjelölve a szorosan kapcsolódó tevékenységei által.

2. Intézkedési terv

Az intézkedés címe, megnevezése	A helyzetlelemzés következtetéseiben feltárt esélyegyenlőségi problémák megnevezése	Az intézkedéssel elérni kívánt cél	Az intézkedés tartalma	Az intézkedés megvalósításának határideje	Az intézkedés eredményességét mérő dokumentumok	Lejárt/nem lejárt határidő	Az IT jelenlegi állapota	Eredmény	Módosítás
Programok időseknek az elmágyosodás elkerülésére	Az idősek egy részének helyzete nehéz, hátrányos helyzetűek (külterületen élő vagy egészségi állapot) miatt az elmágyosodás érzése nő, a szolgáltatásokhoz, a kulturális programokhoz való egyenlő hozzáférésük nem biztosított, közönségi életből kirekesztődnek	Rövid: Felmérni az igényeket a programtípusokra, adatgyűjtés az idősek tevékenységeiről Közép: A programokra eljutás módjainak megtalálása (család vagy tanyagondnoki szolgálat Hosszú: Évente legalább 2 program szervezése az időseknek	A programok eljuttatás módjainak megtalálása (család vagy tanyagondnoki szolgálat Évente legalább 2 program szervezése a hátrányosabb helyzetű időseknek	2018.01.01	jelenléti ív, statisztikák, fényképdokumentáció	Nem lejárt	Folyamatban lévő	az idősek, egyedül élők elmágyosodásának megszüntetése.	Az eredményességi mutató került módosításra

Szöveges indoklás/kifejtés:

Mivel az egyedül élők elmágyosodását nem tudjuk teljesen megszüntetni, így a csökkentésük lett az eredményességi mutató

Fogyatékkal élők

Az intézkedés címe, megnevezése	A helyzetelmezés következtetésében feltárt esélyegyenlőség i probléma megnevezése	Az intézkedéssel elérni kívánt cél	Az intézkedés tartalma	Az intézkedés megvalósítá sának határideje	Az intézkedés eredményességét mérő dokumentumok	Lejárt/nem lejárt határidő	Az IT jelenlegi állapota folyamatosan lévő/befejezett /tervezett	Eredmény	Módosítás
A fogyatékkal élők elszigeteltségének enyhítése-programok szervezése	Megváltozott munkaképességű személyek szociális ellátásában részesülő magas száma alapján az elszigeteltlen élő, fogyatékkal élőknek	társadalomba való beilleszkedésük sikeresége, közösségi életbe való bekapcsolódásuk kortól függetlenül.	közösségi programok szervezése számukra, környezetük befogadóvá tétele, figyelem felkeltése a fogyatékkal élők iránt kapcsolatafelvételi civil szervezetek, önkéntesek bevonása a fogyatékkal élők megkeresésében	2018.01.01	jelenléti iv, statisztikák, fénykép-dokumentáció	Nem lejárt	Tervezett	elszigeteltlen élők száma csökken, beintegrálódás a közösségbe folyamatos kapcsolattartás, tájékoztatás, további egyesületek bevonása	Nem történt

Szöveges indoklás/kifejtés:

Nem szükséges bármiféle módosítás

Összegző táblázat – A Helyi Esélyegyenlőségi Program Felülvizsgált Intézkedési Terve (HEP II)

	A	B	C	D	E	F	G	H	I	J
2.	A	B	C	D	E	F	G	H	I	J
Intézkedés sorszáma	Az intézkedés címe, megnevezése	A helyzetlemezés következtetésében felárt esélyegyenlőségi probléma megnevezése	Az intézkedéssel elérni kívánt cél	A célkitűzés összhangja egyéb stratégiai dokumentumokkal	Az intézkedés tartalma	Az intézkedés felelőse	Az intézkedés megvalósításának határideje	Az intézkedés eredményességét mérő indikátor(ok)	Az intézkedés megvalósításához szükséges erőforrások (humán, pénzügyi, technikai)	Az intézkedés eredményeinek fenntarthatóságára

I. A mélyszegénységben élők és a romák esélyegyenlősége

1	Közfoglalkoztatási program folytatása	Munkanélküliség növekedése figyelhető meg a községben. Az álláskeresők számaránya 2008-as adata szerint 3,6 %-os, míg 2012-re 6,2-re nőtt.	Munkanélküliek 1 %-os bevonása a programba.	A program népszerűsítése, továbbá 1,5 %-os növekedés a részvételi arányban	településtelepi- fejlesztési stratégia	1. adatgyűjtés a regisztrált munkanélkülekről 2. közfoglalkoztatásról 3. szülői tájékoztató közfoglalkozás lehetőségeinek felajánlása 4. feladatok kiosztása	Röszke Község Önkormányzata	2018.12.31.	a közfoglalkoztatásban résztvevők száma Dokumentáltság: önkormányzati nyilvántartások Forrása: önkormányzati nyilvántartások	pénzügyi és humán	folyamatos tevékenységgel biztosítható
2	Jogi tanácsadás	Egyre több embert eladósodás fenyeget a közműdíj, illetve lakáshitel tartozások, hátraleltek elhalmozódása miatt. 10-ből 2 családnak problémája van a vízszafizetésekkel	A szolgáltatás népszerűvé válása, a problémákkal küzdők igénybe veszik a tanácsadást	településtelepi- fejlesztési stratégia, szociálpolitikai koncepció	a megkezdett szolgáltatás népszerűsítése, javaslatairászonulónak	Röszke Község Önkormányzata	2018.12.31.	Havonta egyre többen keresik a segítséget, miután tudomásukra jut a lehetőség.	Humán, technikai	folyamatos tevékenységgel biztosítható	
3	Tanyán élők életkörülményeinek folyamatos javítása	A településhez tartozó mintegy 400 tanya infrastruktúrális feltételei nem minden	információgyűjtés, tájékoztató és tájékoztatás a tanyákon élők életkörülményeiről	településtelepi- fejlesztési koncepció	1. Felmérések 2. tájékoztatók 3. pályázati beadások (tanyafejlesztési projektek, tanyasi	Röszke Község Önkormányzata	2018.12.31.	sikeres pályázatok, felújítások	pénzügyi, humán	folyamatosan fenntartható	

		tanyán adottak	a tanyákhoz tartozó kisebb feladatok elvégzése, rá- szorulóknak ellátása a tanyák felzárkóztatása a megfelelő életkörülményekhez		turizmus fel- lendítése) 4. felújítások				
--	--	----------------	---	--	---	--	--	--	--

II. A gyermekek esélyegyenlősége

1	SNI/BTMN-es tanulók felmérése, fejlesztése	Az SNI-s és BTMN-es tanulók száma magas, aminek figyelmen kívül hagyása problémákat okozhat a későbbi köznevelési és fel- sőkutatási és felnőttkori életük során	Szülők tájékoztatása az adatok be- gyűjtésének meg- kezdéséről gyermeknek fellet- ségi szintjének fel- mérése, adatok gyűjtése	közoktatási terv	Tájékoztatók adatgyűjtés, folya- matos aktualizálás, szintfelmérés gyógyterápiák fejlesztés, csoport- os és egyéni fog- lalkozások pályaválasztás, kö- zépiszkolai felvételi eljárás segítése	Orbán Dénes Általános Iskola	2018.01.01.	A gyerekek szint- jének folyamatos javítása	humán, technikai	fenntartása biztosított
---	--	---	--	------------------	---	---------------------------------	-------------	---	------------------	----------------------------

2	Új a munkáig	A pályakezdő fiatalok álláskereső aránya a települé- sen 2,8%-os. So- kan semmiféle munkát nem vé- geznek, mielőtt álláskeresővé vá- lnak, így nincs munkatapasztala- tuk. Gyakran pá- lyaválasztási gon- dok is adódnak már általános is- kolás korban	Diák és önkéntes munkalehetőségek felkeresése, pályá- választási napok szervezése évente alkalommal, állás- börze szervezése diákok részére évente 2 alkalom- mal	településte- jesztési koncep- ció	1. lehetőségek keresése, partnerekkel való egyeztetés, helyi általános iskolával közös rendezés 3. pályaválasztási napok megszerve- zése 4. diákun- kák, önkéntes munkák népszerű- sítése	Orbán Dénes Általános Iskola	2018.01.01	egyre több diák látogat el a pályá- választási napokra és az állásbörzék- re	Humán, technikai, pénzügyi	fenntartása biztosított
---	--------------	---	--	---	--	---------------------------------	------------	--	-------------------------------	----------------------------

III. A nők esélyegyenlősége

1	Információk közvetítése nők ré-	A nők magasabb számban	munkanélküli aktív korú nők tájékozta-	településte- jesztési koncep-	1. tájékoztató kampány,	Petőfi Sándor	2018.01.01.	az álláskereső munkanélküli	Humán, technikai	folyamatos
---	------------------------------------	---------------------------	---	----------------------------------	----------------------------	---------------	-------------	--------------------------------	------------------	------------

	szere a foglalkoztatást segítő programokon való részvételre	szerepelnek a munkanélküliek listájában mint a férfiak. Ez főleg a Gyés -ről, Gyed-ről visszatérő anyukákat, valamint a 45-60 éves kor feletti korosztályt érinti.	ása a lehetőségekről. képzések vonzóbbá tételére a bizalom erősítése érdekében, a célok megvalósítása érdekében, a képzéseket igénybe veszik, a tájékoztatókon pedig részt vesznek		tájékoztatás lehetőségekről—esélytudas kommunikáció 2. állásbörze szervezése 3. Munkaügyi Központ előadása képzési lehetőségekről	Művelődési Ház		holgyek részt vesz a tájékoztatókon és a programokon.		
2	Programok szervezése kisgyermekes anyukák részére	A kisgyermekes anyukákat az elmagányosodás veszélyezteti a napi rutin monotonná válása miatt	igényfelmérés, milyen programjain sokan vennének részt az anyukák, programok szervezése évi 4 alkalommal	Szociális koncepció	1. igényfelmérés 2. felvenni a kapcsolatot az elődókkal, önkéntesek keresése, együttműködés az intézményekkel, programok megszervezése, lebonyolítása	Petőfi Sándor Művelődési Ház	2018.01.01.	A programokon több kisgyermekes anyuka is részt vesz	humán, pénzügyi, technikai	folyamatos

IV. Az idők esélyegyenlősége

1	Prevenációs programok szervezése idők számára a gyakorlatban előforduló betegségek megelőzésére	A nyugdíjban részesülők között sok a keringési zavarokkal, szív- és érrendszeri megbetegedésekkel, izületi problémákkal küzdő idők.	a leggyakrabban előforduló betegségek felvilágosítani az időseket előadások, programok segítségével a prevenációs programok segítségével többben vesznek részt éves szinten.	településképzési koncepció; szociális koncepció	1. adagyújtó munka, az adatok rendezése foglalkoztatás 2. egészségfejlesztő program előadás tartása negyedévenként egyszer 3. szűrőprogramok népszerűsítése	Szociális Szolgáltató Központ	2018.01.01.	statisztika az egészségügyi helyzet alakulásáról. Középtávon a programok által a megelőzés fontosságára	humán	folyamatos
2	Programok időknek az elmagányosodás elkerülésére	Az idők egy részének helyzete nehéz, hátrányos helyzetű (külterületen élő vagy egészségi állapot) miatt az elmagányosodás erősebbé válik.	A programokra előadások módjának megvalósítása (szabad vagy tananyag gondnoki szolgáltat	szociális koncepció	az idők szállítási tanyagondnoki szolgálattal együttműködés kiakítás a helyi közösségi közlekedésben, szállításban önként jelentkezők	Szociális Szolgáltató Központ	2017.01.01.	az idők, egyedül élők elmagányosodásának csökkentése	humán erőforrás és pénzügyi	folyamatos

		a szolgáltatásokhoz, a kulturális programokhoz való egyenlő hozzáférésük nem biztosított, közösségi életből kirekesztődnek	Évente legalább 2 program szervezése a hátrányosabb helyzetű időseknek		kel, támogatókkal kulturális intézmény programszervezése, olyan programokkal, amely a korosztály számára szórakoztatók és csökkenti a magányérzetet				
--	--	--	--	--	---	--	--	--	--

V. A fogyatékkal élők esélyegyenlősége

1	A fogyatékkal élők elszigeteltségének enyhítése- programok szervezése	Megvalósított munkaképességű személyek szociális ellátásaiban részesülők magas száma alapján az elszigetelten élő, fogyatékkal élőknek	a fogyatékkal élők szemléletváltása, életcél adása társadalomba való beilleszkedésük sikeresége, közösségi életbe való bekapcsolódásuk kortól függetlenül	szociális koncepció	közösségi programok szervezése számukra, környezetük befogadóvá tétele, figyelemfelkeltése a fogyatékkal élők iránt kapcsolataik felvétel, civil szervezetek, önkéntesek bevonása a fogyatékkal élők megkeresésében	Szociális Szolgáltató Központ	2018.01.01.	elszigetelten élők száma csökken, beintegrálódás a közösségbe folyamatos kapcsolattartás, tájékoztatás, további egyesületek bevonása	humán, technikai	folyamatos
---	---	--	---	---------------------	---	-------------------------------	-------------	--	------------------	------------

A módosított, felülvizsgált intézkedési területek részletes kifejtése

Intézkedés címe:	Közfoglalkoztatási program folytatása
Feltárt probléma (kiinduló értékekkel)	Munkanélküliség növekedése figyelhető meg a községben. Az álláskeresők számaránya 2008-as adat szerint 3,6 %-os, míg 2012-re 6,2-re nőtt.
Célok - Általános megfogalmazás és rövid-, közép- és hosszútávú időegységekre bontásban	Rövid: Munkanélküliek 1 %-os bevonása a programba. Közép: A program népszerűsítése, további 1,5 %-os növekedés a részvételi arányban. Hosszú: a program folyamatos fenntartása, a munkanélküliség csökkenése
Tevékenységek (a beavatkozás tartalma) pontokba szedve	<ol style="list-style-type: none"> 1. Adatgyűjtés a regisztrált munkanélküliekről 2. közfoglalkoztatásról szóló tájékoztatók 3. közfoglalkoztatás lehetőségének felajánlása 4. feladatok kiosztása
Résztevők és felelős	Felelős: Röske Község Önkormányzata Résztevők: nyilvántartásba vett álláskeresők
Partnerek	közintézmények
Határidő(k) pontokba szedve	Rövidtávú cél határideje: 2015.12.31 Középtávú cél határideje: 2017.12.31 Hosszútávú cél határideje: 2018.12.31.
Eredményességi mutatók és annak dokumentáltsága, forrása (rövid, közép és hosszútávon), valamint fenntarthatósága	Eredményességi mutató: rövid, közép és hosszútávon a közfoglalkoztatásban résztvevők száma Dokumentáltsága: önkormányzati nyilvántartások Forrása: önkormányzati nyilvántartások Fenntarthatósága: folyamatos tevékenységgel biztosítható
Kockázatok és csökkentésük eszközei	Kockázat: A közfoglalkoztatás támogatási rendszerének átalakítása vagy megszüntetése
Szükséges erőforrások	pénzügyi és humán

A módosított, felülvizsgált intézkedési területek részletes kifejtése

Intézkedés címe:	Jogi tanácsadás
Feltárt probléma (kiinduló értékekkel)	Egyre több embert eladósodás fenyeget a közműdíj-, illetve lakáshitel-tartozások, hátralékok felhalmozódása miatt. 10-ből 2 családnak problémája van a visszafizetésekkel.
Célok - Általános megfogalmazás és rövid-, közép- és hosszútávú időegységekre bontásban	Rövidtávú: tájékozódás, adatgyűjtés a szolgáltatás szükségességéről az érintett célcsoport minél szélesebb körében Közép és hosszú távú: a szolgáltatás népszerűvé válása, a problémákkal küzdők igénybe veszik a tanácsadást
Tevékenységek (a beavatkozás tartalma) pontokba szedve	<ol style="list-style-type: none"> 1. igényfelmérés, tájékozódás 2. a megkezdett szolgáltatás népszerűsítése, javaslása a rászorulóknak
Résztevők és felelős	Felelős: Rőszke Község Önkormányzat Résztevők: az ügyfelek
Partnerek	Szociális Szolgáltató Központ
Határidő(k) pontokba szedve	Rövidtávú: 2015.12.31 Középtávú: 2017.12.31 Hosszútávú: 2018.12.31.
Eredményességi mutatók és annak dokumentáltsága, forrása (rövid, közép és hosszútávon), valamint fenntarthatósága	Eredményességi mutatók: rövid, közép és hosszútávon havonta egyre többen keresik a segítséget, miután tudomásukra jut a lehetőség. Dokumentáltsága: önkormányzati nyilvántartás Forrása: önkormányzati nyilvántartás Fenntarthatósága: folyamatosan biztosítható
Kockázatok és csökkentésük eszközei	Szégyellik igénybe venni. A tájékoztatásban hangsúlyozni kell a személyes adatok védelmét és biztosítani őket arról, hogy hasznos
Szükséges erőforrások	humán, technikai

A módosított, felülvizsgált intézkedési területek részletes kifejtése

Intézkedés címe:	Tanyán élők életkörülményeinek folyamatos javítása
Feltárt probléma (kiinduló értékekkel)	A településhez tartozó mintegy 400 tanya infrastrukturális feltételei nem minden tanyán adottak.
Célok - Általános megfogalmazás és rövid-, közép- és hosszútávú időegységekre bontásban	Rövidtávú: információgyűjtés, tájékozódás a tanyákon élők életkörülményeiről Középtávú: a tanyákhoz tartozó kisebb feladatok elvégzése, rászorulóknak ellátása Hosszútávú: a tanyák felzárkóztatása a megfelelő életkörülményekhez.
Tevékenységek (a beavatkozás tartalma) pontokba szedve	<ol style="list-style-type: none"> 1. felmérések 2. tájékozódások 3. pályázati beadások (tanyafejlesztési projektek, tanyasi turizmus fellendítése) 4. felújítások
Résztevők és felelős	Felelős: Rőszke Község Önkormányzat résztevők: tanyán élők
Partnerek	Tanyagondnoki szolgálat
Határidő(k) pontokba szedve	folyamatos intézkedések
Eredményességi mutatók és annak dokumentáltsága, forrása (rövid, közép és hosszútávon), valamint fenntarthatósága	sikeres pályázatok, felújítások
Kockázatok és csökkentésük eszközei	pályázati források hiánya
Szükséges erőforrások	pénzügyi, humán

A módosított, felülvizsgált intézkedési területek részletes kifejtése

Intézkedés címe:	SNI/BTMN-es tanulók felmérése, fejlesztése
Feltárt probléma (kiinduló értékekkel)	Az SNI-s és BTMN-es tanulók száma magas, aminek figyelmen kívül hagyása problémákat okozhat a későbbi középiskolai, felsőoktatási és felnőttkori életük során
Célok - Általános megfogalmazás és rövid-, közép- és hosszútávú időegységekre bontásban	Rövidtávú: Szülők tájékoztatása az adatok begyűjtésének megkezdéséről Középtávú cél: gyermekek fejlettségi szintjének felmérése, adatok gyűjtése Hosszútávú cél: folyamatos fejlesztés, beiskolázás segítése
Tevékenységek (a beavatkozás tartalma) pontokba szedve	<ol style="list-style-type: none"> 1. Tájékoztatás 2. adatgyűjtés, folyamatos aktualizálás, szintfelmérés 3. gyogyepedagógiai fejlesztés, csoportos és egyéni foglalkozások 4. pályaválasztás, középiskolai felvételi eljárás segítése
Résztevők és felelős	felelős: Orbán Dénes Általános Iskola résztevők az SNI-s/BTMN-es tanulók
Partnerek	védőnői hálózat, iskolai pedagógusok, családsegítő szolgálat munkatársai
Határidő(k) pontokba szedve	Rövid: 2016.01.01 Közép-Hosszútávú: 2018.01.01
Eredményességi mutatók és annak dokumentáltsága, forrása (rövid, közép és hosszútávon), valamint fenntarthatósága	A gyerekek szintjének folyamatos javulása Folyamatos tevékenységgel fenntartható
Kockázatok és csökkentésük eszközei	Kockázat. A gyerekek nem hajlandóak együttműködni Csökkentésük: Ismertetni a segítségünk szükségességét velük
Szükséges erőforrások	humán, technikai

A módosított, felülvizsgált intézkedési területek részletes kifejtése

Intézkedés címe:	Út a munkáig
Feltárt probléma (kiinduló értékekkel)	A pályakezdő fiatalok álláskereső aránya a településen 2,8%-os. Sokan semmiféle munkát nem végeznek, mielőtt álláskeresővé válnak, így nincs munkatapasztalatuk. Gyakran pályaválasztási gondok is adódnak már általános iskolás korban.
Célok - Általános megfogalmazás és rövid-, közép- és hosszútávú időegységekre bontásban	Rövidtávú: diák és önkéntes munkalehetőségek felkeresése Középtávú: pályaválasztási napok szervezése évente 1 alkalommal Hosszútávú: állásbörze szervezése diákok részére évente 2 alkalommal
Tevékenységek (a beavatkozás tartalma) pontokba szedve	<ol style="list-style-type: none"> 1. lehetőségek keresése, partnerekkel való egyeztetés 2. helyi általános iskolával történő egyeztetés 3. pályaválasztási napok megszervezése 4. diákmunkák, önkéntes munkák népszerűsítése
Résztevők és felelős	Felelős: Rösztke Község Önkormányzata Résztevők: általános iskolások, középiskolások, egyetemisták
Partnerek	Művelődési Ház, Orbán Dénes Általános Iskola
Határidő(k) pontokba szedve	Rövid: 2016.12.31 Közép-hosszútávú: 2018.01.01
Eredményességi mutatók és annak dokumentáltsága, forrása (rövid, közép és hosszútávon), valamint fenntarthatósága	Eredményességi mutatók: egyre több diák látogat el a pályaválasztási napokra és az állásbörzére Dokumentáltsága: jelenléti ív, statisztika, fénykép-dokumentáció Fenntartható
Kockázatok és csökkentésük eszközei	Partnerek hiánya, érdektelenség a munkalehetőségek iránt
Szükséges erőforrások	Humán, pénzügyi, technikai

A módosított, felülvizsgált intézkedési területek részletes kifejtése

Intézkedés címe:	Információk közvetítése nők részére a foglalkoztatást segítő programokon való részvételre
Feltárt probléma (kiinduló értékekkel)	A nők magasabb számban szerepelnek a munkanélküliek listájában mint a férfiakat. Ez főleg a Gyes -ről, Gyed -ről visszatérő anyukákat, valamint a 45-60 éves kor feletti korosztályt érinti.
Célok - Általános megfogalmazás és rövid-, közép- és hosszútávú időegységekre bontásban	rövidtávú: munkanélküli aktív korú nők tájékoztatása a lehetőségekről. középtávú: képzések vonzóbbá tétele a biztosabb elhelyezkedés reményében hosszú távú: a képzéseket igénybe veszik, a tájékoztatókon pedig részt vesznek
Tevékenységek (a beavatkozás tartalma) pontokba szedve	<ol style="list-style-type: none"> 1. tájékoztató kampány, tájékoztatás a lehetőségekről — esélytudatos kommunikáció 2. állásbörze szervezése évente 2 alkalommal 3. Munkaügyi Központ előadása különböző lehetőségekről
Résztevők és felelős	felelős: Petőfi Sándor Művelődési Ház résztevők: álláskereső nők
Partnerek	Munkaügyi Központ, Önkormányzat, Szociális Szolgáltató Központ, Civil szervezetek
Határidő(k) pontokba szedve	Rövidtávú: folyamatos Középtávú: 2016.01.01. Hosszú távú: 2018.01.01
Eredményességi mutatók és annak dokumentáltsága, forrása (rövid, közép és hosszútávon), valamint fenntarthatósága	Eredményességi mutatók: az álláskereső munkanélküli hölgyek részt vesz a tájékoztatókon és a programokon. Dokumentáltsága: jelenléti ív, fényképes dokumentáció Fenntartható
Kockázatok és csökkentésük eszközei	Kockázat: érdektelenség a képzés, program és a tájékoztatás iránt. Csökkentésük eszközei: pozitív példák bemutatása plakátokon, figyelemfelkeltő eszközökkel.
Szükséges erőforrások	humán, technikai

A módosított, felülvizsgált intézkedési területek részletes kifejtése

Intézkedés címe:	Programok szervezése kisgyermekes anyukák részére
Feltárt probléma (kiinduló értékekkel)	A kisgyermekes anyukákat az elmagányosodás veszélyezteti a napi rutin monotonná válása miatt.
Célok - Általános megfogalmazás és rövid-, közép- és hosszútávú időegységekre bontásban	Rövidtávú: igényfelmérés, milyen programtípusokon vennének szívesen részt az anyukák Közép-Hosszútávú: programok szervezése évi 4 alkalommal
Tevékenységek (a beavatkozás tartalma) pontokba szedve	1. igényfelmérés 2. felvenni a kapcsolatot az előadókkal, önkéntesek keresése 3. Együttműködés az intézményekkel 4. programok megszervezése, lebonyolítása
Résztevők és felelős	Felelős: Petőfi Sándor Művelődési Ház Résztevők: kisgyermekes anyukák
Partnerek	Százholdas Pagony Óvoda és Bölcsőde, Orbán Dénes Általános Iskola, Önkormányzat
Határidő(k) pontokba szedve	Rövid: 2016.06.30 Közép-Hosszútávú: 2018.01.01
Eredményességi mutatók és annak dokumentáltsága, forrása (rövid, közép és hosszútávon), valamint fenntarthatósága	Eredményességi mutatók: a programokon több kisgyermekes anyuka is részt vesz Folyamatosan fenntartható
Kockázatok és csökkentésük eszközei	A programok nem jutnak el az anyukákhoz Helyi média, kommunikációs csatornák bevonása
Szükséges erőforrások	Humán, technikai, pénzügyi

A módosított, felülvizsgált intézkedési területek részletes kifejtése

Intézkedés címe:	Prevenációs programok szervezése idősek számára a gyakran előforduló betegségek megelőzésére
Feltárt probléma (kiinduló értékekkel)	A nyugdíjban részesülők között sok a keringési zavarokkal, szív- és érrendszeri megbetegedésekkel, ízületi problémákkal küzdő idős.
Célok - Általános megfogalmazás és rövid-, közép- és hosszútávú időegységekre bontásban	rövid: tájékozódás az idősek egészségügyi állapotáról közép: a leggyakrabban előforduló betegségekről felvilágosítani az időseket előadások, programok segítségével hosszú: a prevenációs programok segítségével az idősek megjelennek az éves szűrővizsgálatokon
Tevékenységek (a beavatkozás tartalma) pontokba szedve	1. adatgyűjtő munka, az adatok rendszerbe foglalása 2. egészségfejlesztő program/előadás tartása negyedévente egyszer 3. szűrőprogramok népszerűsítése
Résztevők és felelős	Felelős: Egészségvédő Egyesület résztevők: főleg 50 feletti célcsoport
Partnerek	orvosok, civil szervezetek, Önkormányzat, Szociális Szolgáltató Központ
Határidő(k) pontokba szedve	folyamatos 2018. január 01-ig
Eredményességi mutatók és annak dokumentáltsága, forrása (rövid, közép és hosszútávon), valamint fenntarthatósága	Rövidtávon: statisztika az egészségügyi helyzet alakulásáról. Középtávon: figyelemfelkeltés a programok által a megelőzés fontosságára Hosszútávon: Szűrőprogramokon való folyamatos részvétel
Kockázatok és csökkentésük eszközei	Alacsony részvétel. Hatásos propaganda az egészség védelme érdekében
Szükséges erőforrások	Humán

A módosított, felülvizsgált intézkedési területek részletes kifejtése

Intézkedés címe:	Programok időseknek az elmagányosodás elkerülésére
Feltárt probléma (kiinduló értékekkel)	Az idősek egy részének helyzete nehéz, hátrányos helyzetűek (külterületen élő vagy egészségi állapot) miatt a településközpontot csak nehezen vagy egyáltalán nem képesek megközelíteni, így elmagányosodás érzése nő, a szolgáltatásokhoz, a kulturális programokhoz való egyenlő hozzáférésük nem biztosított, közösségi életből kirekesztődnek
Célok - Általános megfogalmazás és rövid-, közép- és hosszútávú időegységekre bontásban	Rövid: Felmérni az igényeket a programtípusokra, adatgyűjtés az idősek tevékenységeiről Közép: A programokra eljutás módjának megtalálása (család vagy tanyagondnoki szolgálat) Hosszú: Évente legalább 2 program szervezése az időseknek
Tevékenységek (a beavatkozás tartalma) pontokba szedve	<ol style="list-style-type: none"> 1. önkéntesek toborzása egy-egy rendezvény, program idejére, az idősek szállítására tanyagondnoki szolgálattal együtt 2. együttműködés kialakítása a helyi közösségi közlekedésben, szállításban 3. kulturális intézmény programszervezése, olyan programokkal, amely a korosztály számára szórakoztatóak és csökkentik a magányérzetet.
Résztevők és felelős	Felelős: Szociális Szolgáltató Központ résztevők: idősek
Partnerek	Művelődési Ház, nyugdíjas klubok, Önkormányzat
Határidő(k) pontokba szedve	rövid: 2016. 01.01 közép 2017.01.01. hosszú: 2018.01.01.
Eredményességi mutatók és annak dokumentáltsága, forrása (rövid, közép és hosszútávon), valamint fenntarthatósága	Rövid, közép és hosszútávon is az idősek, egyedül élők elmagányosodásának csökkenése
Kockázatok és csökkentésük eszközei	Kockázat: a programok nem jól sikerült propagandája, nem ér el a célcsoporthoz. Csökkentésük: helyi médiák, kommunikációs csatornák bevonása
Szükséges erőforrások	Humán, technikai, pénzügyi

A módosított, felülvizsgált intézkedési területek részletes kifejtése

Intézkedés címe:	A fogyatékkal élők elszigeteltségének enyhítése- programok szervezése
Feltárt probléma (kiinduló értékekkel)	Megváltozott munkaképességű személyek szociális ellátásaiban részesülők magas száma alapján az elszigetelten élő, fogyatékkal élőnek vagy fogyatékkal élő gyermeket nevelő szülőknél vagy a fogyatékkal élő időseknek vagy fogyatékoszt ápoló családtagok kapcsolatteremtésre a fórumokba való bekapcsolódásra kevés lehetősége van a településen
Célok - Általános megfogalmazás és rövid-, közép- és hosszútávú időegységekre bontásban	rövid: felderíteni az ilyen problémával küzdő embereket (adatgyűjtés) közép: évente legalább 2 program szervezése hosszú: társadalomba való beilleszkedésük sikeressége, közösségi életbe való bekapcsolódásuk kortól függetlenül.
Tevékenységek (a beavatkozás tartalma) pontokba szedve	<ol style="list-style-type: none"> helyzetfelmérés, a családtagok és fogyatékkal élők tájékoztatása, segítése, közösségi programok szervezése számukra kapcsolatfelvétel, civil szervezetek, önkéntesek bevonása a fogyatékkal élők megkeresésében környezetük befogadóbbá tétele, figyelem felkeltése a fogyatékkal élők iránt
Résztevők és felelős	Felelős: Szociális Szolgáltató Központ résztevők: fogyatékkal élők és családtagjaik
Partnerek	Petőfi Sándor Művelődési Ház, Nyugdíjas klubok
Határidő(k) pontokba szedve	folyamatosan történő adatgyűjtéssel 2018. január 1.
Eredményességi mutatók és annak dokumentáltsága, forrása (rövid, közép és hosszútávon), valamint fenntarthatósága	elszigetelten élők száma csökken, beintegrálódás a közösségbe folyamatos kapcsolattartás, tájékoztatás, további egyesületek bevonása
Kockázatok és csökkentésük eszközei	keves információt tudunk beszerezni róluk; családtagok, szűkebb és tágabb környezet bevonása
Szükséges erőforrások	humán, technikai

Megvalósítás

Önkormányzatunk az általa fenntartott intézmények vezetői számára feladatul adja és ellenőrzi, a településen működő nem önkormányzati fenntartású intézmények vezetőit pedig partneri viszony során kéri, hogy a Helyi Esélyegyenlőségi Programot valósítsák meg, illetve támogassák.

Önkormányzatunk azt is kéri intézményeitől és partnereitől, hogy vizsgálják meg, és a program elfogadását követően biztosítsák, hogy az intézményük működését érintő, és az esélyegyenlőség szempontjából fontos egyéb közszolgáltatásokat meghatározó stratégiai dokumentumokba és iránymutatásokba épüljenek be és érvényesüljenek az egyenlő bánásmódra és esélyegyenlőségre vonatkozó azon kötelezettségek, melyek az önkormányzat Helyi Esélyegyenlőségi Programjában részletes leírásra kerültek.

Önkormányzatunk elvárja, hogy intézményei a Helyi Esélyegyenlőségi Program Intézkedési Tervében szereplő vállalásokról, az őket érintő konkrét feladatokról intézményi szintű akcióterveket és évente cselekvési ütemterveket készítsenek.

Önkormányzatunk a HEP kidolgozására és megvalósítására, továbbá értékelésére, ellenőrzésére és az ennek során nyert információk visszacsatolására, valamint a programba történő beépítésének garantálására Helyi Esélyegyenlőségi Programért Felelős Fórumot hoz létre és működtet.

A fentiekkel kívánjuk biztosítani, hogy az HEP IT-ben vállalt feladatok településünkön maradéktalanul megvalósuljanak.

A megvalósítás folyamata

A Helyi Esélyegyenlőségi Programban foglaltak végrehajtásának ellenőrzése érdekében HEP Fórumot hozunk létre.

A HEP Fórum feladatai:

- az HEP IT megvalósulásának figyelemmel kísérése, a kötelezettségek teljesítésének nyomon követése, dokumentálása, és mindezekről a település képviselő-testületének rendszeres tájékoztatása,
- annak figyelemmel kísérése, hogy a megelőző időszakban végrehajtott intézkedések elősegítették-e a kitűzött célok megvalósulását, és az ezen tapasztalatok alapján esetleges új beavatkozások meghatározása
- a HEP IT-ben lefektetett célok megvalósulásához szükséges beavatkozások évenkénti felülvizsgálata, a HEP IT aktualizálása,
- az esetleges változások beépítése a HEP IT-be, a módosított HEP IT előkészítése képviselő-testületi döntésre
- az esélyegyenlőséggel összefüggő problémák megvitatása
- a HEP IT és az elért eredmények nyilvánosság elé tárása, kommunikálása

Az esélyegyenlőség fókuszban lévő célcsoportjaihoz és/vagy kiemelt problématerületekre a terület aktorainak részvételével tematikus munkacsoportokat alakítunk az adott területen kitűzött célok megvalósítása érdekében. A munkacsoportok vezetői egyben tagjai az Esélyegyenlőségi Fórumnak is, a munkacsoportok rendszeresen (minimum évente) beszámolnak munkájukról az Esélyegyenlőségi Fórum számára. A munkacsoportok éves munkatervvel rendelkeznek.

A HEP Fórum működése:

A Fórum legalább évente, de szükség esetén ennél gyakrabban ülésezik.

A Fórum működését megfelelően dokumentálja, üléseiről jegyzőkönyv készül.

A Fórum javaslatot tesz a HEP IT megvalósulásáról készített beszámoló elfogadására, vagy átdolgoztatására, valamint szükség szerinti módosítására.

A HEP Fórum egy-egy beavatkozási terület végrehajtására felelőst jelölhet ki tagjai közül, illetve újabb munkacsoportokat hozhat létre.

Monitoring és visszacsatolás

A Helyi Esélyegyenlőségi Program megvalósulását, végrehajtását a HEP Fórum ellenőrzi, és javaslatot készít a HEP szükség szerinti aktualizálására az egyes beavatkozási területek felelőseinek, illetve a létrehozott munkacsoportok beszámolóinak alapján.

Nyilvánosság

A program elfogadását megelőzően, a véleménynyilvánítás lehetőségének biztosítása érdekében nyilvános fórumot hívunk össze.

A véleményformálás lehetőségét biztosítja az Helyi Esélyegyenlőségi Program nyilvánosságra hozatala is, valamint a megvalósítás folyamatát koordináló HEP Fórum első ülésének mihamarabbi összehívása.

A nyilvánosság folyamatos biztosítására legalább évente tájékoztatjuk a program megvalósításában elért eredményekről, a monitoring eredményeiről a település döntéshozóit, tisztségviselőit, az intézményeket és az együttműködő szakmai és társadalmi partnerek képviselőit.

A HEP Fórum által végzett éves monitoring vizsgálatok eredményeit nyilvánosságra hozzuk a személyes adatok védelmének biztosítása mellett. A nyilvánosság biztosítására az önkormányzat honlapja, a helyi média áll rendelkezésre. Az eredményekre felhívjuk a figyelmet az önkormányzat és intézményeinek különböző rendezvényein, beépítjük kiadványainkba, a tolerancia, a befogadás, a hátrányos helyzetűek támogatásának fontosságát igyekszünk megértetni a lakossággal, a támogató szakmai és társadalmi környezet kialakítása érdekében.

Kötelezettségek és felelősség

Az esélyegyenlőséggel összefüggő feladatokért az alábbi személyek/csoportok felelősek:

A Helyi Esélyegyenlőségi Program végrehajtásáért az önkormányzat részéről a polgármester felel.:

- Az ő feladata és felelőssége a HEP Fórum létrejöttének szervezése, működésének sokoldalú támogatása, az önkormányzat és a HEP Fórum közötti kapcsolat biztosítása.
- Folyamatosan együttműködik a HEP Fórum vezetőjével.
- Felelősségi körébe tartozó, az alábbiakban felsorolt tevékenységeit a HEP Fórum vagy annak valamely munkacsoportjának bevonásával és támogatásával végzi. Így
 - o Felel azért, hogy a település minden lakója és az érintett szakmai és társadalmi partnerek számára elérhető legyen a Helyi Esélyegyenlőségi Program.
 - o Figyelemmel kíséri azt, hogy az önkormányzat döntéshozói, tisztségviselői és intézményeinek dolgozói megismerik és követik a HEP-ben foglaltakat.
 - o Támogatnia kell, hogy az önkormányzat, illetve intézményeinek vezetői minden ponton megkapják a szükséges felkészítést és segítséget a HEP végrehajtásához.
 - o Kötelessége az egyenlő bánásmód elvét sértő esetekben meg tennie a szükséges lépéseket, vizsgálatot kezdeményezni, és a jogsértés következményeinek elhárításáról intézkedni

A HEP Fórum vezetőjének feladata és felelőssége:

- a HEP IT megvalósításának koordinálása (a HEP IT-ben érintett felek tevékenységének összehangolása, instruálása),
- a HEP IT végrehajtásának nyomon követése,

- az esélyegyenlőség sérülésére vonatkozó esetleges panaszok kivizsgálása az önkormányzat felelősével közösen
- a HEP Fórum összehívása és működtetése.

A település vezetése, az önkormányzat tisztségviselői és a települési intézmények vezetői

- felelősek azért, hogy ismerjék az egyenlő bánásmódra és esélyegyenlőségre vonatkozó jogi előírásokat, biztosítsák a diszkriminációmentes intézményi szolgáltatásokat, a befogadó és toleráns légkört, és megragadjanak minden alkalmat, hogy az esélyegyenlőséggel kapcsolatos ismereteiket bővítő képzésen, egyéb programon részt vegyenek.
- Felelősségük továbbá, hogy ismerjék a HEP IT-ben foglaltakat és közreműködjenek annak megvalósításában.
- Az esélyegyenlőség sérülése esetén hivatalosan jelezzék azt a HEP IT kijelölt irányítóinak.
- Az önkormányzati intézmények vezetői intézményi akciótervben gondoskodjanak az Esélyegyenlőségi Programban foglaltaknak az intézményükben történő maradéktalan érvényesüléséről.

Minden, az önkormányzattal és annak intézményeivel szerződéses viszonyban álló, számukra szolgáltatást nyújtó fél felelősége, hogy megismerje a HEP IT-t, magára nézve kötelezőként kövesse azt, és megfeleljen az elvárásainak, amelyre vonatkozó passzust a jövőben bele kell foglalni a szerződésbe. Szükséges továbbá, hogy a jogszabály által előírt feladat-megosztás, együttműködési kötelezettség alapján a települési önkormányzattal kapcsolatban álló szereplők ismerjék a HEP-ot, annak megvalósításában aktív szerepet vállaljanak. (Ld. pl. a köznevelési intézmények fenntartása és működtetése.)

Érvényesülés, módosítás

Amennyiben a kétévente előírt – de ennél gyakrabban, pl. évente is elvégezhető - felülvizsgálat során kiderül, hogy a HEP IT-ben vállalt célokat nem sikerül teljesíteni, a HEP Fórum 30 napon belül jelentést kér a beavatkozási terület felelősétől, amelyben bemutatja az indikátorok teljesülése elmaradásának okait, és a beavatkozási tevékenységek korrekciójára, kiegészítésére vonatkozó intézkedési tervjavaslatát annak érdekében, hogy a célok teljesíthetők legyenek. A HEP Fórum a beszámolót a benyújtástól számított 30 napon belül megtárgyalja és javaslatot tesz az önkormányzat képviselőtestületének a szükséges intézkedésekre.

A program szándékos mulasztásból fakadó nem teljesülése esetén az HEP IT végrehajtásáért felelős személy intézkedik a felelős(ök) meghatározásáról, és – szükség esetén – felelősségre vonásáról.

Az egyenlő bánásmód elvét sértő esetekben az HEP IT végrehajtásáért felelős személy megteszi a szükséges lépéseket, vizsgálatot kezdeményez, és intézkedik a jogsértés következményeinek elhárításáról.

Az HEP IT-t mindenképp módosítani szükséges, ha megállapításaiban lényeges változás következik be, illetve amennyiben a tervezett beavatkozások nem elegendő módon járulnak hozzá a kitűzött célok megvalósításához.

4. Elfogadás módja és dátuma

I. A Röske Község Önkormányzat Helyi Esélyegyenlőségi Programjának szakmai és társadalmi vitája megtörtént. Az itt született észrevételeket a megvitatást követően a HEP Intézkedési Tervébe beépítettük.

III. Ezt követően Röske Község Önkormányzat Képviselőtestülete a Helyi Esélyegyenlőségi Program felülvizsgálatát (melynek része az Intézkedési Terv) megvitatta és 77/2015. (VII. 15.) számú határozatszámmal elfogadta.

Dátum: 2015. 07. 15.



[Handwritten signature]
Aláírás

Dátum: 2015. 07. 15.



[Handwritten signature]
Aláírás

Dátum:

Aláírás

Dátum:

Aláírás